



*Diagnoza na potrzeby wyznaczenia  
obszaru zdegradowanego i obszaru rewitalizacji  
na terenie Gminy Gorzyce*

**Załącznik 1**

**Październik 2016**

*Projekt „Opracowanie Gminnego Programu Rewitalizacji Gminy Gorzyce ” jest współfinansowany ze środków Unii Europejskiej w ramach Programu Operacyjnego Pomoc Techniczna 2014–2020 oraz ze środków budżetu państwa przyznanych w ramach konkursu dotacji na działania wspierające gminy w zakresie przygotowania programów rewitalizacji na terenie Województwa Podkarpackiego.*



INICJATYWAŁOKALNA.PL

***InicjatywaLokalna.pl***

ul. Targowa 18/609, 25-520 Kielce

tel./fax 41 343 01 24

e-mail: [biuro@inicjatywalokalna.pl](mailto:biuro@inicjatywalokalna.pl)

[www.inicjatywalokalna.pl](http://www.inicjatywalokalna.pl)



## Spis treści\_Toc465290729

Wstęp.....	4
1. Charakterystyka Gminy Gorzyce.....	6
2. Metodologia wyznaczenia obszaru zdegradowanego i obszaru rewitalizacji.....	10
3. Delimitacja obszaru zdegradowanego – analiza wskaźników .....	17
3.1. Sfera społeczna .....	17
3.2. Sfera gospodarcza.....	20
3.3. Sfera przestrzenno-funkcjonalna .....	22
3.4. Sfera techniczna.....	24
3.5. Sfera środowiskowa.....	26
3.6. Wyniki diagnozy w poszczególnych sferach.....	33
4. Obszar zdegradowany na terenie Gminy Gorzyce.....	37
5. Obszar rewitalizacji na terenie Gminy Gorzyce .....	39
Spis fotografii .....	64
Spis map .....	64
Spis schematów .....	65
Spis tabel .....	66
Spis wykresów.....	66
Załącznik 1. Matryca ze wskaźnikami przedstawiającymi stan kryzysowy na terenie poszczególnych jednostek referencyjnych w Gminie Gorzyce.....	67

## Wstęp

W związku z przemianami społeczno-gospodarczymi wywołanymi procesem globalizacji oraz transformacją ustrojową i wyzwaniem gospodarki wolnorynkowej, zachodzi szereg niekorzystnych procesów na obszarach jednostek samorządu terytorialnego. Procesami takimi są m.in. degradacja tkanki materialnej oraz narastające problemy w sferach społecznej i gospodarczej. W takiej sytuacji strategiczne programowanie rozwoju gminy, a w szczególności procesu rewitalizacji musi być oparte na wynikach analiz zróżnicowania koncentracji zjawisk kryzysowych wewnątrz gminy. Takie podejście umożliwi zaplanowanie działań odpowiadających na indywidualny zestaw zidentyfikowanych problemów występujących na danym obszarze.

Podstawę formalno-prawną dla prowadzenia procesu rewitalizacji przez gminę, w zakresie swoich właściwości, stanowią *Wytyczne w zakresie rewitalizacji w programach operacyjnych na lata 2014–2020* zatwierdzone w dniu 02.08.2016 r. przez Ministra Rozwoju oraz *Ustawa z dnia 9 października o rewitalizacji* (Dz. U. z 2015 r. poz. 1777 z późn. zm.). W procesie tworzenia poniższej diagnozy posłużono się również zapisami *Instrukcji przygotowywania programów rewitalizacji w zakresie wsparcia w ramach Regionalnego Programu Operacyjnego na lata 2014-2020<sup>1</sup>* przyjętej w lipcu 2016 r. przez Zarząd Województwa Podkarpackiego.

Na mocy art. 3 ust. 1 ww. ustawy „przygotowanie, koordynowanie i tworzenie warunków do wdrożenia i prowadzenia procesu rewitalizacji stanowią zadania własne gminy”. Zgodnie z art. 8 i 11 ust. 2, w przypadku gdy gmina zamierza realizować ww. zadania własne „rada gminy wyznacza, w drodze uchwały z własnej inicjatywy albo na wniosek wójta, burmistrza albo prezydenta miasta, obszar zdegradowany i obszar rewitalizacji. Do wniosku załącza się diagnozę (...) potwierdzającą spełnienie przez obszar zdegradowany i obszar rewitalizacji przesłanek ich wyznaczenia”.

---

<sup>1</sup> Załącznik do Uchwały nr 194/3956/16 Zarządu Województwa Podkarpackiego w Rzeszowie z dnia 12 lipca 2016r.

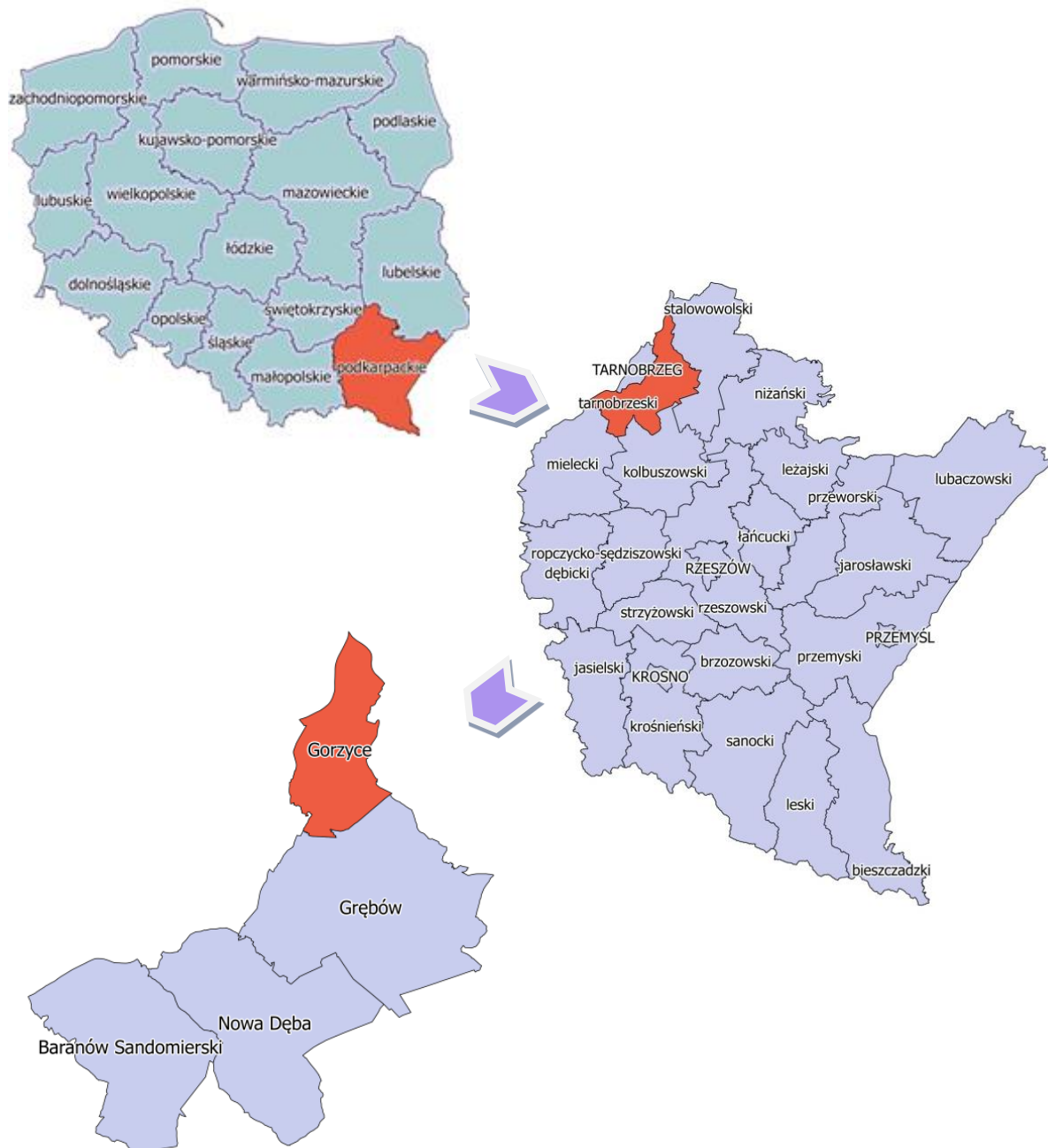
Niniejszy dokument obejmuje diagnozę Gminy Gorzyce, która służy zidentyfikowaniu obszarów gminy w stanie kryzysowym z powodu koncentracji negatywnych zjawisk w sferze społecznej oraz co najmniej jednej z następujących sfer: gospodarczej, środowiskowej, przestrzenno-funkcjonalnej i technicznej. Analiza obejmuje cały obszar gminy w podziale na ustalone jednostki referencyjne, a przeprowadzona została w oparciu o obiektywne i weryfikowalne mierniki oraz metody badawcze dostosowane do lokalnych uwarunkowań.

Diagnoza jest załącznikiem 1. do Programu Rewitalizacji i stanowi podstawę do określenia zasięgu obszaru zdegradowanego i obszaru rewitalizacji na terenie Gminy Gorzyce.

## 1. Charakterystyka Gminy Gorzyce

Gmina Gorzyce jest gminą wiejską, położoną w północnej części województwa podkarpackiego, w powiecie tarnobrzeskim. Według danych Urzędu Gminy Gorzyce na koniec 2014 roku powierzchnia ogółem gminy wynosiła 68,9 km<sup>2</sup>, natomiast zamieszkiwało ją 13 450 osób

Mapa 1 Położenie Gminy Gorzyce na tle kraju, województwa i powiatu



Źródło: Opracowanie własne na podstawie danych Centralnego Ośrodka Dokumentacji Geodezyjnej i Kartograficznej ([codgik.gov.pl](http://codgik.gov.pl)) z wykorzystaniem programu QGIS 2.14.3 – Essen

Gmina Gorzyce graniczy: od południowego-zachodu – z Miastem Tarnobrzeg, od południa – z Gminą Grębów, od wschodu – z Gminą Zaleszany (powiat stalowowolski), od południowego-wschodu – z Gminą Radomyśl nad Sanem (powiat stalowowolski), od północnego-zachodu – z Miastem Sandomierz (powiat sandomierski w województwie świętokrzyskim), a od południa z Gminą Dwikozy (powiat sandomierski w województwie świętokrzyskim).

Zgodnie ze *Statutem Gminy Gorzyce*<sup>2</sup> gmina podzielona jest na jednostki pomocnicze (sołectwa), którymi są: Furmany, Motycze Poduchowne, Orliśka, Sokolniki, Trześń, Wrzawy, Zalesie Gorzyckie oraz Gorzyce. Do celów niniejszej diagnozy, ze względu na znaczną kumulację liczby mieszkańców, przyjęto podział miejscowości Gorzyce na trzy mniejsze jednostki:

- Gorzyce I – osiedle (zgodnie z granicami przyjętymi *Uchwałą nr XXVI//159/05 Rady Gminy w Gorzycach z dnia 29 lutego 2005 r. w sprawie określenia granic Osiedla Gorzyce*),
- Gorzyce II – sołectwo,
- Gorzyce III – Osiedle Przybyłów.

Największym sołectwem w gminie są Sokolniki, które zajmują 19,1 km<sup>2</sup>, co stanowi 27,8% powierzchni gminy. Najmniejszą powierzchniowo jednostką są Gorzyce I – Osiedle o powierzchni 0,5 km<sup>2</sup> – zajmujące 0,7% terenu gminy, które jednak pod względem liczby ludności jest najliczniejsze: 4 912 mieszkańców (36,5% ogółu mieszkańców w gminie).

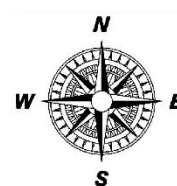
Podział Gminy Gorzyce na jednostki strukturalne na potrzeby przeprowadzenia diagnozy służącej wyznaczeniu obszaru zdegradowanego i obszaru rewitalizacji przedstawia mapa 2.

Należy jednak zaznaczyć, że do opracowania map poglądowych obrazujących podział Gminy Gorzyce na jednostki strukturalne wykorzystano zbiory danych państwowego rejestru granic i powierzchni jednostek podziałów terytorialnych kraju, będących w zasobach Centralnego Ośrodka Dokumentacji Geodezyjnej i Kartograficznej<sup>3</sup>. W związku z czym naniesienie granic między jednostkami miejscowości Gorzyce zostało wykonane przez autorów we współpracy z pracownikami Urzędu Gminy Gorzyce.

<sup>2</sup> *Uchwała nr II/4/2002 Rady Gminy w Gorzycach z dnia 2 grudnia 2002 r. w sprawie Statutu Gminy Gorzyce*

<sup>3</sup> Strona internetowa Centralnego Ośrodka Dokumentacji Geodezyjnej i Kartograficznej [codgik.gov.pl/index.php/darmowe-dane/prg.html](http://codgik.gov.pl/index.php/darmowe-dane/prg.html), inf. z dnia 13.06.2016.

## Mapa 2 Podział Gminy Gorzyce na jednostki strukturalne



Źródło: Opracowanie własne





Podstawowe dane dotyczące powierzchni i liczby ludności poszczególnych sołectw Gminy Gorzyce na koniec 2014 roku zestawione zostały w tabeli 1.

**Tabela 1 Zestawienie podstawowych danych dotyczących jednostek strukturalnych Gminy Gorzyce (stan na koniec 2014 roku)**

Lp.	Jednostka strukturalna	Powierzchnia (km <sup>2</sup> )	Udział w powierzchni ogólnej gminy (%)	Liczba ludności (osoba)	Udział w liczbie mieszkańców gminy ogółem (%)
<b>Jednostki strukturalne gminy</b>					
1.	Gorzyce I – osiedle	0,5	0,7	4912	36,5
2.	Gorzyce II – sołectwo	7,7	11,1	1431	10,6
3.	Gorzyce III – Osiedle Przybyłów	1,5	2,2	526	3,9
4.	Furmany	4,1	6,0	722	5,4
5.	Motycze Poduchowne	2,8	4,1	311	2,3
6.	Orliska	4,3	6,3	244	1,8
7.	Sokolniki	19,1	27,8	1929	14,3
8.	Trześć	9,9	14,4	1564	11,6
9.	Wrzawy	15,9	23,1	1608	12,0
10.	Zalesie Gorzyckie	3,0	4,3	203	1,5
RAZEM		68,9	100	13450	100

## 2. Metodologia wyznaczenia obszaru zdegradowanego i obszaru rewitalizacji

Metodologia wyznaczenia obszaru zdegradowanego i obszaru rewitalizacji opiera się na *Wytycznych w zakresie rewitalizacji w programach operacyjnych na lata 2014–2020* zatwierdzonych w dniu 02.08.2016 r. przez Ministra Rozwoju oraz *Ustawie z dnia 9 października 2015 roku o rewitalizacji* (Dz. U. z 2015 r. poz. 1777 z późn. zm.) i *Instrukcji przygotowywania programów rewitalizacji w zakresie wsparcia w ramach Regionalnego Programu Operacyjnego na lata 2014-2020* przyjętej w lipcu 2016 r. przez Zarząd Województwa Podkarpackiego.

Zgodnie z art. 2 ust. 1 ww. ustawy *rewitalizacja* to „kompleksowy proces wyprowadzania ze stanu kryzysowego obszarów zdegradowanych”, dlatego przy wyznaczaniu zasięgu obszaru zdegradowanego wzięto pod uwagę zestaw kryteriów zawarty w art. 9 ust. 1 ustawy i w ww. *Wytycznych*, który wskazuje na istnienie stanu kryzysowego na danym terenie.

*Stan kryzysowy* zdefiniowany został jako „stan spowodowany koncentracją negatywnych zjawisk społecznych (w szczególności bezrobocia, ubóstwa, przestępczości, niskiego poziomu edukacji lub kapitału społecznego, niewystarczającego poziomu uczestnictwa w życiu publicznym i kulturalnym), współwystępujących z negatywnymi zjawiskami, w co najmniej jednej z następujących sfer:

- 1) *gospodarczej* – w szczególności niskiego stopnia przedsiębiorczości, słabej kondycji lokalnych przedsiębiorstw;
- 2) *środowiskowej* – w szczególności w zakresie przekroczenia standardów, jakości środowiska, obecności odpadów stwarzających zagrożenie dla życia, zdrowia ludzi bądź stanu środowiska;
- 3) *przestrzenno-funkcjonalnej* – w szczególności niewystarczającego wyposażenia w infrastrukturę techniczną i społeczną, braku dostępu do podstawowych usług lub ich niskiej jakości, niedostosowania rozwiązań urbanistycznych do zmieniających się funkcji obszaru, niskiego poziomu obsługi komunikacyjnej, deficytu lub niskiej jakości terenów publicznych;
- 4) *technicznej* – w szczególności degradacji stanu technicznego obiektów budowlanych, w tym o przeznaczeniu mieszkaniowym oraz braku funkcjonowania rozwiązań technicznych umożliwiających efektywne korzystanie z obiektów budowlanych, w szczególności w zakresie energooszczędności i ochrony środowiska.

Skalę negatywnych zjawisk odzwierciedlają mierniki rozwoju opisujące powyższe sfery, które wskazują na niski poziom rozwoju lub dokumentują silną dynamikę spadku poziomu rozwoju, w odniesieniu do wartości dla całej gminy”<sup>4</sup>.

W związku z powyższym, w celu wyznaczenia obszaru zdegradowanego Gmina Gorzyce podzielona została na *jednostki strukturalne (referencyjne)*, w sposób odpowiadający istniejącym powiązaniom funkcjonalnym. W procesie diagnostycznym na terenie gminy przyjęto podział na sołectwa, a z Gorzyc – najliczniej zamieszkałej miejscowości – wydzielono trzy jednostki. Analiza danych ilościowych w ustalonych jednostkach strukturalnych pozwoliła na stosunkowo łatwe zidentyfikowanie lokalizacji problemów i wyznaczenie granic obszaru zdegradowanego.

Zgodnie z ww. Wytycznymi w przeprowadzonej diagnozie na potrzeby wyznaczenia obszaru zdegradowanego dokonano analizy porównawczej jednostek referencyjnych, opartej na zestawie wskaźników cząstkowych oraz syntetycznych wskaźników degradacji we wszystkich sferach pozwalających na obiektywne określenie stopnia zróżnicowania zjawisk kryzysowych i potencjałów lokalnych na terenie gminy. Syntetyczne wskaźniki koncentracji zjawisk kryzysowych w poszczególnych sferach przedstawione zostały na mapach poglądowych Gminy Gorzyce z podziałem na jednostki strukturalne. Jako główne kryteria delimitacji obszaru zdegradowanego przyjęto wskaźniki przedstawione w tabeli 2.

**Tabela 2 Wskaźniki obrazujące sytuację na terenie Gminy Gorzyce w sferach: społecznej, gospodarczej, środowiskowej, przestrzenno-funkcjonalnej i technicznej**

Sfera	Cechy szczegółowe sfery	Lp.	Nazwa wskaźnika	Jedn. miary	Źródło danych
SPOŁECZNA	Trendy demograficzne	1.	Udział ludności w wieku przedprodukcyjnym w % ludności ogółem	%	Urząd Gminy Gorzyce
		2.	Udział ludności w wieku produkcyjnym w % ludności ogółem	%	
		3.	Udział ludności w wieku poprodukcyjnym w % ludności ogółem	%	
		4.	Liczba ludności w wieku nieprodukcyjnym na 100 osób w wieku produkcyjnym (wskaźnik obciążenia demograficznego)	szt.	
		5.	Mediana wieku	lat	

<sup>4</sup> Wytyczne w zakresie rewitalizacji w programach operacyjnych na lata 2014–2020, Minister Rozwoju, 02.08.2016, s. 6–7.

Sytuacja na rynku pracy/ bezrobocie	6.	Udział bezrobotnych zarejestrowanych w ludności w wieku produkcyjnym wg miejsca zamieszkania	%	Powiatowy Urząd Pracy w Tarnobrzegu
	7.	Liczba długotrwale bezrobotnych w % bezrobotnych ogółem	%	
	8.	Stopa bezrobocia rejestrowanego	%	brak danych
Opieka społeczna	9.	Liczba osób korzystających ze świadczeń pomocy społecznej w przeliczeniu na 100 osób wg faktycznego miejsca zamieszkania	%	Ośrodek Pomocy Społecznej w Gorzycach
	10.	Udział dzieci do lat 17 na które rodzice otrzymują zasiłek rodzinny w ogólnej liczbie dzieci w tym wieku	%	
Skala problemów społecznych	11.	Liczba osób, którym przyznano świadczenie z pomocy społecznej z powodu ubóstwa na 100 mieszkańców	szt.	
	12.	Liczba osób, którym przyznano świadczenie z pomocy społecznej z powodu bezrobocia na 100 mieszkańców	szt.	
	13.	Liczba osób, którym przyznano świadczenie z pomocy społecznej z powodu niepełnosprawności na 100 mieszkańców.	szt.	
	14.	Liczba osób, którym przyznano świadczenie z pomocy społecznej z powodu długotrwałej lub ciężkiej choroby na 100 mieszkańców	szt.	
	15.	Liczba osób, którym przyznano świadczenie z pomocy społecznej z powodu bezradności w sprawach opiekuńczo-wychowawczych i prowadzenia gospodarstwa domowego na 100 osób	szt.	
	16.	Liczba osób, którym przyznano świadczenie z pomocy społecznej z powodu przemocy w rodzinie na 100 mieszkańców	szt.	
	17.	Liczba osób, którym przyznano świadczenie z pomocy społecznej w powodu alkoholizmu na 100 mieszkańców	szt.	
Poziom edukacji i wychowania przedszkolnego	18.	Średnie % wyniki ze sprawdzianu w 6 klasie szkoły podstawowej ( <i>dane dla gminy za rok 2015</i> )	%	
	19.	Średnie % wyniki z egzaminów gimnazjalnych ( <i>dane dla gminy</i> )	%	
	20.	Odsetek dzieci w wieku 3–5 lat objętych wychowaniem przedszkolnym ( <i>dane dla gminy</i> )	%	Główny Urząd Statystyczny (BDL)
Stan bezpieczeństwa i porządku publicznego	21.	Liczba przestępstw stwierdzonych przez Policję na 100 mieszkańców	szt.	Komenda Miejska Policji w Tarnobrzegu
	22.	Wskaźnik wykrywalności przestępstw stwierdzonych przez Policję	%	
Udział w życiu publicznym	23.	Liczba organizacji pozarządowych w przeliczeniu na 100 mieszkańców	szt.	Urząd Gminy Gorzyce
	24.	Frekwencja w wyborach władz samorządowych w 2014 roku	%	Główny Urząd Statystyczny (BDL)

GOSPODARCZA	Przedsiębiorczość mieszkańców	25.	Liczba zarejestrowanych działalności gospodarczych osób fizycznych w przeliczeniu na 100 mieszkańców w wieku produkcyjnym	szt.	Urząd Statystyczny w Rzeszowie
	Sytuacja gospodarcza	26.	Liczba zarejestrowanych podmiotów gospodarczych w rejestrze REGON w przeliczeniu na 100 osób wg faktycznego miejsca zamieszkania (w przypadku Gorzyc dane dla całej miejscowości)	szt.	Urząd Gminy Gorzyce
	Sytuacja gospodarcza	27.	Liczba nowo zarejestrowanych podmiotów gospodarczych w rejestrze REGON w przeliczeniu na 100 osób wg faktycznego miejsca zamieszkania	szt.	Urząd Gminy Gorzyce
		28.	Liczba wykreślonych działalności gospodarczych z rejestru REGON w przeliczeniu na 100 osób wg faktycznego miejsca zamieszkania	szt.	
PRZESTRZENNO-FUNKCJONALNA	Wyposażenie w infrastrukturę społeczną	29.	Powierzchnia terenów zagospodarowanych pod działalność sportową, rekreacyjną, kulturową i turystyczną przypadająca na 1 000 mieszkańców	km <sup>2</sup>	Urząd Gminy Gorzyce
	Poziom obsługi komunikacyjnej	30.	Udział budynków mieszkalnych mających bezpośredni dostęp do dróg asfaltowych w liczbie budynków ogółem	%	
TECHNICZNA	Mieszkalnictwo	31.	Budynki mieszkalne nowe oddane do użytkowania w przeliczeniu na 10 tys. mieszkańców	szt.	
	Zabytki	32.	Udział zabytków nieruchomych wpisanych do rejestru zabytków będących w stanie degradacji technicznej w liczbie zabytków ogółem	%	
ŚRODOWISKOWA	Zieleń urządzonej	33.	Udział terenów zieleni urządzonej w ogólnej powierzchni terenu	%	Regionalna Dyrekcja Ochrony Środowiska
	Formy ochrony przyrody	34.	Położenie na obszarach objętych formami ochrony przyrody (dotyczy wyłącznie form: obszar Natura 2000, rezerwat przyrody, park krajobrazowy)	TAK/ NIE	
	Tereny zalewowe	35.	Położenie na obszarach zagrożonych występowaniem powodzi	TAK/ NIE	Krajowy Zarząd Gospodarki Wodnej
	Wyposażenie w infrastrukturę techniczną	36.	Udział budynków mieszkalnych podłączonych do sieci wodociągowej w stosunku do ogółu budynków mieszkalnych.	%	Urząd Gminy Gorzyce
37.		Odsetek ludności korzystającej z sieci kanalizacyjnej	%		

Źródło: Opracowanie własne

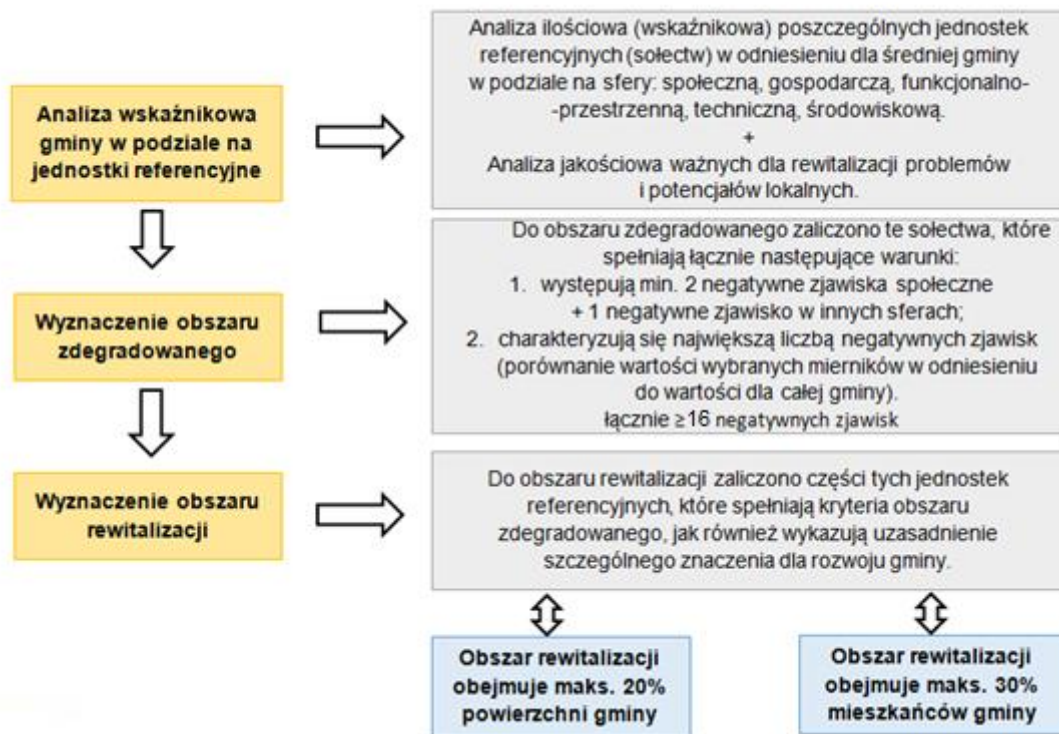
Proces diagnostyczny został przeprowadzony we współpracy pracowników Urzędu Gminy Gorzyce i jednostek organizacyjnych gminy wraz z zespołem zewnętrznych ekspertów. W procesie delimitacji obszaru zdegradowanego wykorzystano różnorodne źródła informacji, dzięki czemu zastosowane podejście ma charakter kompleksowy i łączy wykorzystanie metod ilościowych z jakościowymi. Dla przyjętych jednostek referencyjnych pozyskano dane statystyczne gromadzone w zasobach Urzędu Gminy w Gorzycach, Ośrodka Pomocy Społecznej w Gorzycach oraz instytucji zewnętrznych, m.in.: Powiatowego Urzędu Pracy w Tarnobrzegu, Komendy Miejskiej Policji w Tarnobrzegu oraz Urzędu Statystycznego w Rzeszowie, a także ogólnodostępnych danych z Banku Danych Lokalnych Głównego Urzędu Statystycznego i Okręgowej Komisji Egzaminacyjnej w Krakowie. Część pozyskanych danych została wykorzystana do porównawczej analizy ilościowej wskaźników ze średnią wartością dla całej gminy, a część posłużyła do dokonania analizy jakościowej charakteryzującej ważne dla rewitalizacji deficyty i problemy obszarów oraz lokalne potencjały.

Delimitacja obszaru rewitalizacji dokonana została przy uwzględnieniu zapisów art. 10 ustawy o rewitalizacji, który stanowi, że jest to „obszar obejmujący całość lub część obszaru zdegradowanego, cechujący się szczególną koncentracją negatywnych zjawisk, o których mowa w art. 9 ust. 1, na którym z uwagi na istotne znaczenie dla rozwoju lokalnego gmina zamierza prowadzić rewitalizację”.

Zgodnie z powyższym, wyznaczenie granic obszaru rewitalizacji nastąpiło w oparciu o dwie przesłanki. Pierwszą z nich było stwierdzenie, że na wybranym obszarze uznanym wcześniej jako zdegradowany istnieje szczególna koncentracja negatywnych zjawisk. Drugą z przesłanek było uznanie, że wybrany obszar ma istotne znaczenie dla rozwoju gminy. Takie uzasadnienie obejmuje przedstawienie możliwych do wykorzystania w procesie rewitalizacji lokalnych potencjałów, a także nawiązanie do gminnych dokumentów strategicznych i planistycznych, w których wybrany obszar będzie ujęty jako ośrodek koncentracji aktywności społeczno-gospodarczej w gminie.

Metodologia wyznaczenia obszaru zdegradowanego, a następnie obszaru rewitalizacji w Gminie Gorzyce przedstawiona została na schemacie 1.

Schemat 1 Wyznaczenie obszaru zdegradowanego i obszaru rewitalizacji na terenie Gminy Gorzyce



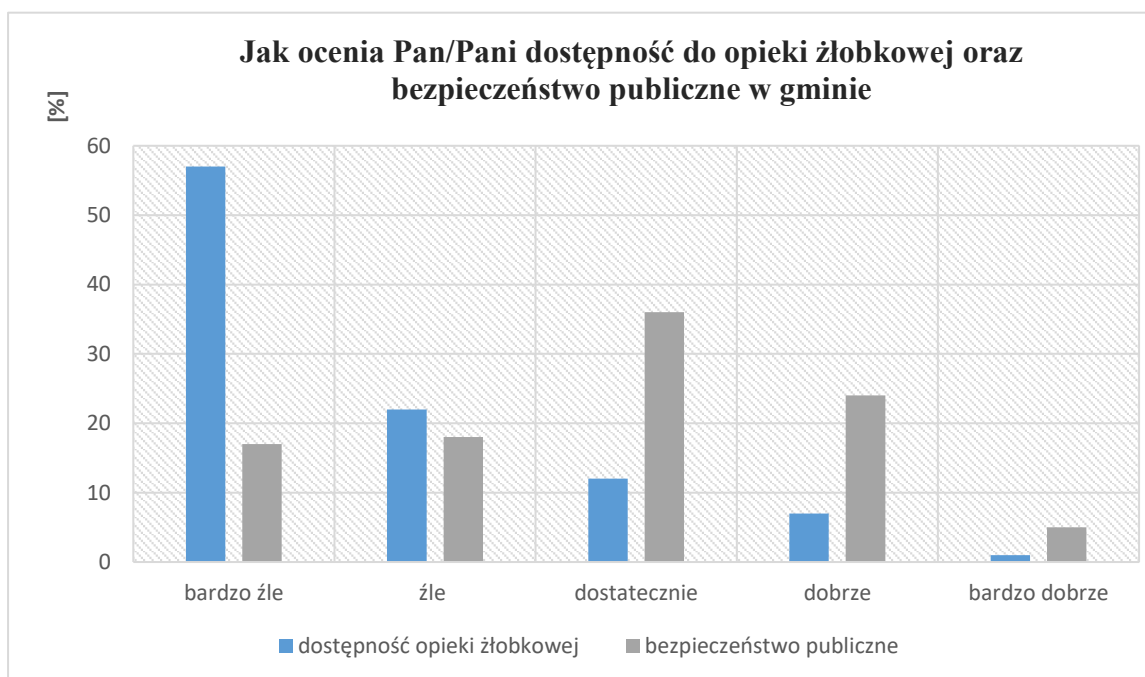
Źródło: Opracowanie własne

W dniach od 3 czerwca do 20 lipca 2016 roku przeprowadzone zostało badanie ankietowe, którego celem było poznanie opinii mieszkańców na temat aktualnych problemów, zjawisk kryzysowych i lokalnych potencjałów oraz potrzeb i oczekiwanych działań rewitalizacyjnych. Formularz ankiety zawierał pytania dotyczące oceny sytuacji w gminie w sferach: społecznej, gospodarczej, przestrzenno-funkcjonalnej, technicznej oraz środowiskowej.

W badaniu ankietowym udział wzięło łącznie 141 osób. Jako najważniejsze efekty do osiągnięcia w wyniku procesu rewitalizacji mieszkańcy wskazali: poprawę estetyki i funkcjonalności przestrzeni publicznych, zwiększenie integracji mieszkańców i zwiększenie ich aktywności lokalnej, pozyskanie inwestorów zewnętrznych, poprawę bezpieczeństwa publicznego oraz poprawę stanu infrastruktury technicznej i drogowej.

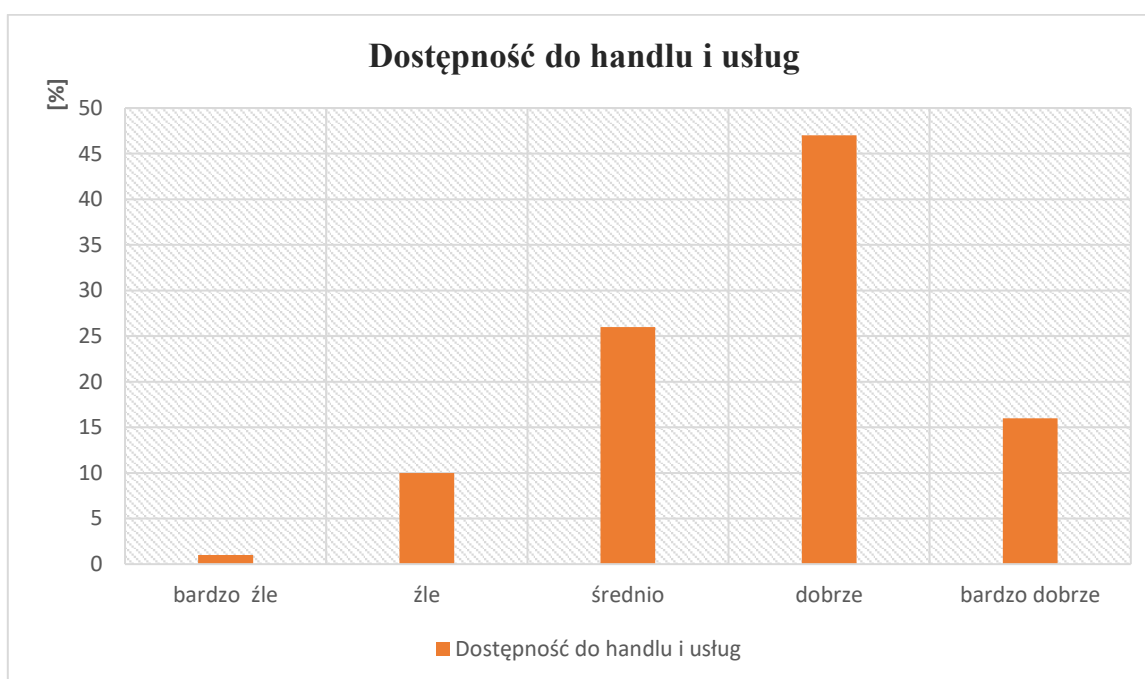
Najgorzej ocenione zostały: dostępność opieki żłobkowej oraz bezpieczeństwo publiczne, natomiast najlepiej dostępność do handlu i usług.

**Wykres 1 Dostępność do opieki żłobkowej oraz bezpieczeństwo publiczne w Gminie Gorzyce – wyniki ankiety**



Źródło: Opracowanie własne

**Wykres 2 Dostępność do handlu i usług w Gminie Gorzyce – wyniki ankiety**



Źródło: Opracowanie własne



### 3. Delimitacja obszaru zdegradowanego – analiza wskaźników

#### 3.1. Sfera społeczna

Sfera społeczna jest najważniejszym elementem procesu diagnostycznego na potrzeby wyznaczenia obszaru zdegradowanego i obszaru rewitalizacji, ponieważ celem planowanych działań jest poprawa warunków i jakości życia społeczności lokalnej. Zgodnie z art. 9 ust. 1 ustawy o rewitalizacji, o stanie kryzysowym na danym obszarze gminy świadczy „koncentracja negatywnych zjawisk społecznych w szczególności bezrobocia, ubóstwa, przestępczości, niskiego poziomu edukacji lub kapitału społecznego, a także niewystarczającego poziomu uczestnictwa w życiu publicznym i kulturalnym”.

W związku z tym, wykonana została porównawcza analiza ilościowa danych statystycznych w zakresie: trendów demograficznych, sytuacji na rynku pracy/bezrobocia, opieki społecznej, skali problemów społecznych, poziomu edukacji i wychowania przedszkolnego, stanu bezpieczeństwa i porządku publicznego, udziału w życiu publicznym oraz aktywności społecznej i kulturalnej mieszkańców.

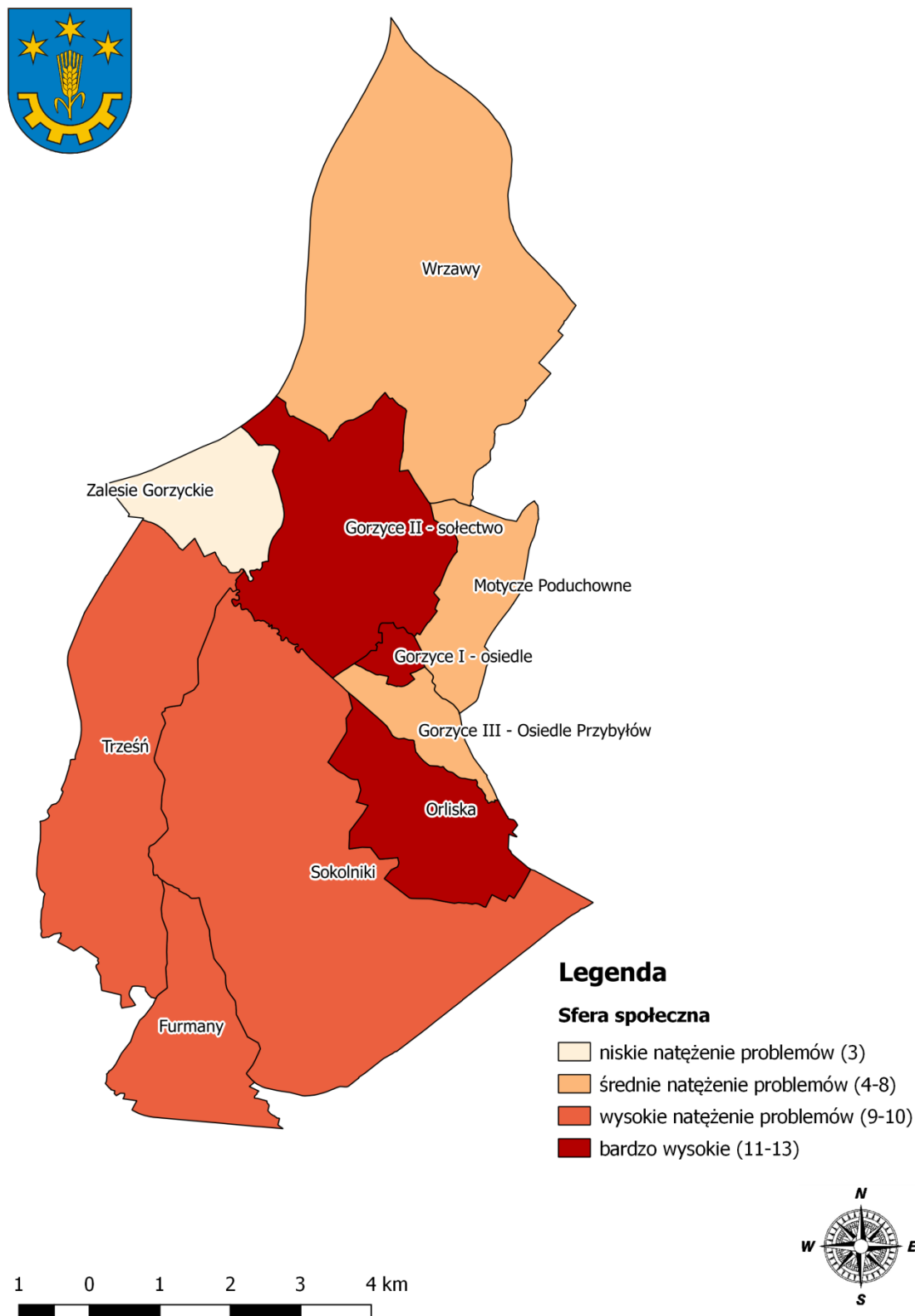
Przyjęto metodę naturalnego podziału (tzw. „Jenks”), która opiera się o algorytmy takiego rozmieszczenia wartości zbioru danych w klasach, aby w każdej z klas zminimalizować średnią dewiację zbioru w grupie, maksymalizując w stosunku do innych grup. Innymi słowy, metoda ta dąży do zredukowania wariancji wewnątrz klasy, na rzecz maksymalizowania wariancji pomiędzy klasami. Zjawiska kryzysowe w sferze społecznej zostały przedstawione w poszczególnych grupach: bardzo wysokie natężenie problemów (11–13), wysokie natężenie problemów (9–10), średnie natężenie problemów (4–8), niskie natężenie problemów (3).

Z uwagi na brak możliwości pozyskania części danych zagregowanych dla poszczególnych sołectw, niektóre wskaźniki charakteryzujące sferę społeczną podane zostały wyłącznie jako średnia dla całej gminy. W związku z tym wartości tych wskaźników zostały porównane do średniej dla powiatu tarnobrzesckiego, województwa podkarpackiego i Polski. Ponadto zaistniała konieczność wyłączenia z analizy tych wskaźników.

Po przeanalizowaniu zgromadzonych danych, które przedstawione są w Załączniku 1. *Matryca ze wskaźnikami przedstawiającymi stan kryzysowy na terenie poszczególnych jednostek referencyjnych w Gminie Gorzyce* można stwierdzić, że największe natężenie problemów zidentyfikowanych w sferze społecznej występuje w sołectwach: Gorzyce I – osiedle (13), Orliśka (13) oraz Gorzyce II – sołectwo (12).

Poglądową koncentrację negatywnych zjawisk społecznych w poszczególnych jednostkach referencyjnych przedstawiono na mapie 3.

Mapa 3 Koncentracja negatywnych zjawisk w sferze społecznej w poszczególnych jednostkach referencyjnych na terenie Gminy Gorzyce



Źródło: Opracowanie własne na podstawie danych Urzędu Gminy w Gorzycach, Ośrodka Pomocy Społecznej w Gorzycach, Powiatowego Urzędu Pracy w Tarnobrzegu, Komendy Miejskiej Policji w Tarnobrzegu

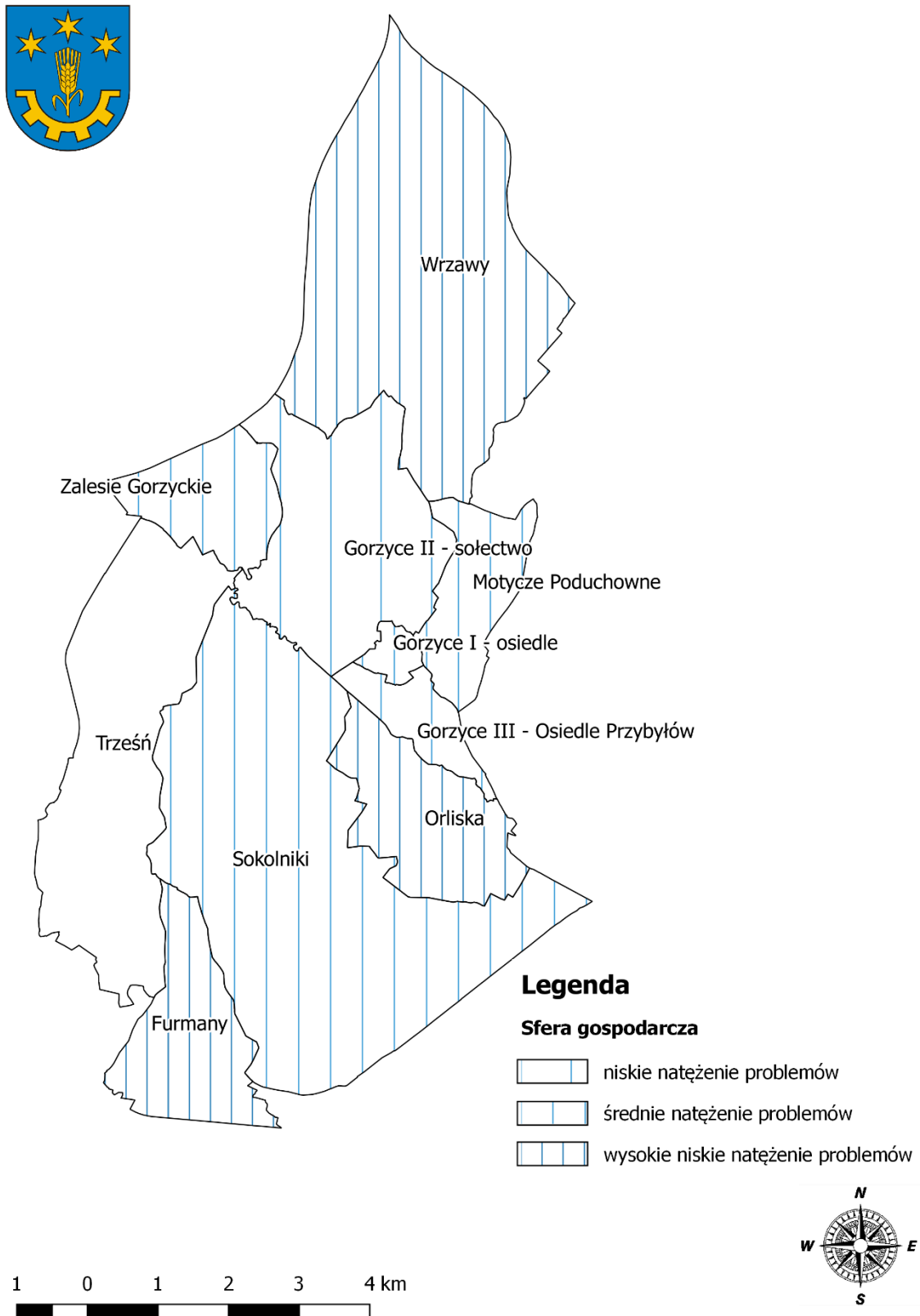
### 3.2. Sfera gospodarcza

Na podstawie art. 9 ust. 1 pkt. 1 ustawy o rewitalizacji, obszar gminy może znajdować się w stanie kryzysowym z uwagi na koncentrację negatywnych zjawisk w sferze gospodarczej, w szczególności takich jak: „niski stopień przedsiębiorczości czy słaba kondycja lokalnych przedsiębiorstw”.

Sytuację w zakresie przedsiębiorczości mieszkańców na terenie Gminy Gorzyce zobrazowano przy pomocy wskaźników „liczba zarejestrowanych działalności gospodarczych osób fizycznych w przeliczeniu na 100 mieszkańców w wieku produkcyjnym” „liczba zarejestrowanych podmiotów gospodarczych w rejestrze REGON w przeliczeniu na 100 osób wg faktycznego miejsca zamieszkania”, „liczba nowo zarejestrowanych podmiotów gospodarczych w rejestrze REGON w przeliczeniu na 100 osób wg faktycznego miejsca zamieszkania” oraz „liczba wykreślonych działalności gospodarczych z rejestru REGON w przeliczeniu na 100 osób wg faktycznego miejsca zamieszkania”. Z danych przedstawionych w Załączniku 1. *Matryca ze wskaźnikami przedstawiającymi stan kryzysowy na terenie poszczególnych jednostek referencyjnych w Gminie Gorzyce* wynika, że obszarami charakteryzującymi się największym natężeniem problemów w tej sferze są tereny obejmujące sołectwa: Furmany, Orliśka i Wrzawy.

Koncentrację stanu kryzysowego w sferze gospodarczej w podziale na poszczególne jednostki referencyjne Gminy Gorzyce przedstawia mapa 4.

**Mapa 4 Koncentracja negatywnych zjawisk w sferze gospodarczej w poszczególnych jednostkach referencyjnych na terenie Gminy Gorzyce**



Źródło: Opracowanie własne na podstawie danych Urzędu Statystycznego w Rzeszowie oraz Urzędu Gminy Gorzyce

### 3.3. Sfera przestrzenno-funkcjonalna

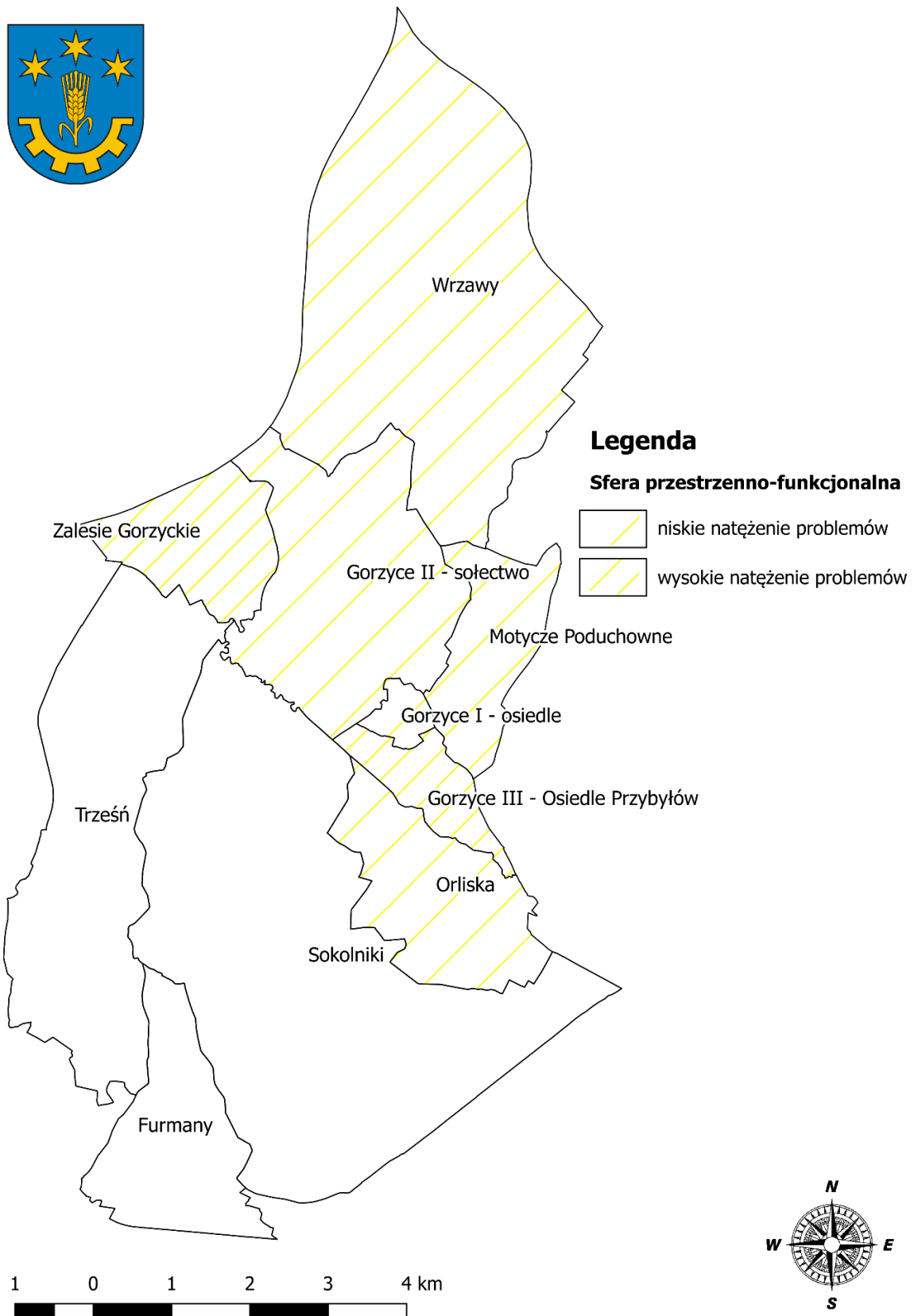
Według zapisów art. 9 ust. 1 pkt. 3 ustawy o rewitalizacji, obszar gminy znajduje się w stanie kryzysowym z powodu koncentracji negatywnych zjawisk przestrzenno-funkcjonalnych, a w szczególności „niewystarczającego wyposażenia w infrastrukturę techniczną i społeczną lub jej złego stanu technicznego, braku dostępu do podstawowych usług lub ich niskiej jakości, niedostosowania rozwiązań urbanistycznych do zmieniających się funkcji obszaru, niskiego poziomu obsługi komunikacyjnej, niedoboru lub niskiej jakości terenów publicznych”.

W związku z powyższym, dokonano diagnozy ww. problemów za pomocą porównania wartości wybranych wskaźników charakteryzujących sferę przestrzenno-funkcjonalną ze średnią wartością dla całej Gminy Gorzyce. Do analizy przyjęto następujące wskaźniki: „powierzchnia terenów zagospodarowanych pod działalność sportową, rekreacyjną, kulturową i turystyczną przypadająca na 1 000 mieszkańców” oraz „udział budynków mieszkalnych mających bezpośredni dostęp do dróg asfaltowych w liczbie budynków ogółem”.

Na podstawie zebranych danych, w podziale na przyjęte jednostki referencyjne Gminy Gorzyce, zawartych w Załączniku 1. *Matryca ze wskaźnikami przedstawiającymi stan kryzysowy na terenie poszczególnych jednostek referencyjnych w Gminie Gorzyce* można stwierdzić, że jedynymi jednostkami na terenie których nie występują problemy w tej sferze, są: Furmany, Sokolniki i Trześń.

Rozkład koncentracji stanu kryzysowego w sferze przestrzenno-funkcjonalnej w podziale na poszczególne jednostki referencyjne Gminy Gorzyce przedstawia mapa 5.

**Mapa 5 Koncentracja negatywnych zjawisk w sferze przestrzenno-funkcjonalnej w poszczególnych jednostkach referencyjnych na terenie Gminy Gorzyce**



Źródło: Opracowanie własne na podstawie danych Urzędu Gminy Gorzyce

### 3.4. Sfera techniczna

Infrastruktura techniczna gminy oraz zasoby i warunki mieszkaniowe determinują w znacznym stopniu jakość życia mieszkającej na danym terenie ludności. Wyposażenie w infrastrukturę techniczną w sensie jej struktury, lokalizacji, jakości i dostępności ma znaczny wpływ na rozwój jednostki samorządu oraz stanowi jeden z podstawowych czynników kształtujących jej atrakcyjność i konkurencyjność. Przesądza również o kosztach inwestycyjnych rewitalizacji danego obszaru. Im wyższy jest stopień rozwoju infrastruktury technicznej, tym lepsze są warunki do przeprowadzenia zaplanowanych w jej zakresie zadań.

Zgodnie z art. 9 ust. 1 pkt. 4 o stanie kryzysowym na obszarze gminy świadczą również wskaźniki charakteryzujące sferę techniczną, a są to w szczególności „degradacja stanu technicznego obiektów budowlanych, w tym o przeznaczeniu mieszkaniowym, oraz niefunkcjonowanie rozwiązań technicznych umożliwiających efektywne korzystanie z obiektów budowlanych, w szczególności w zakresie energooszczędności i ochrony środowiska”.

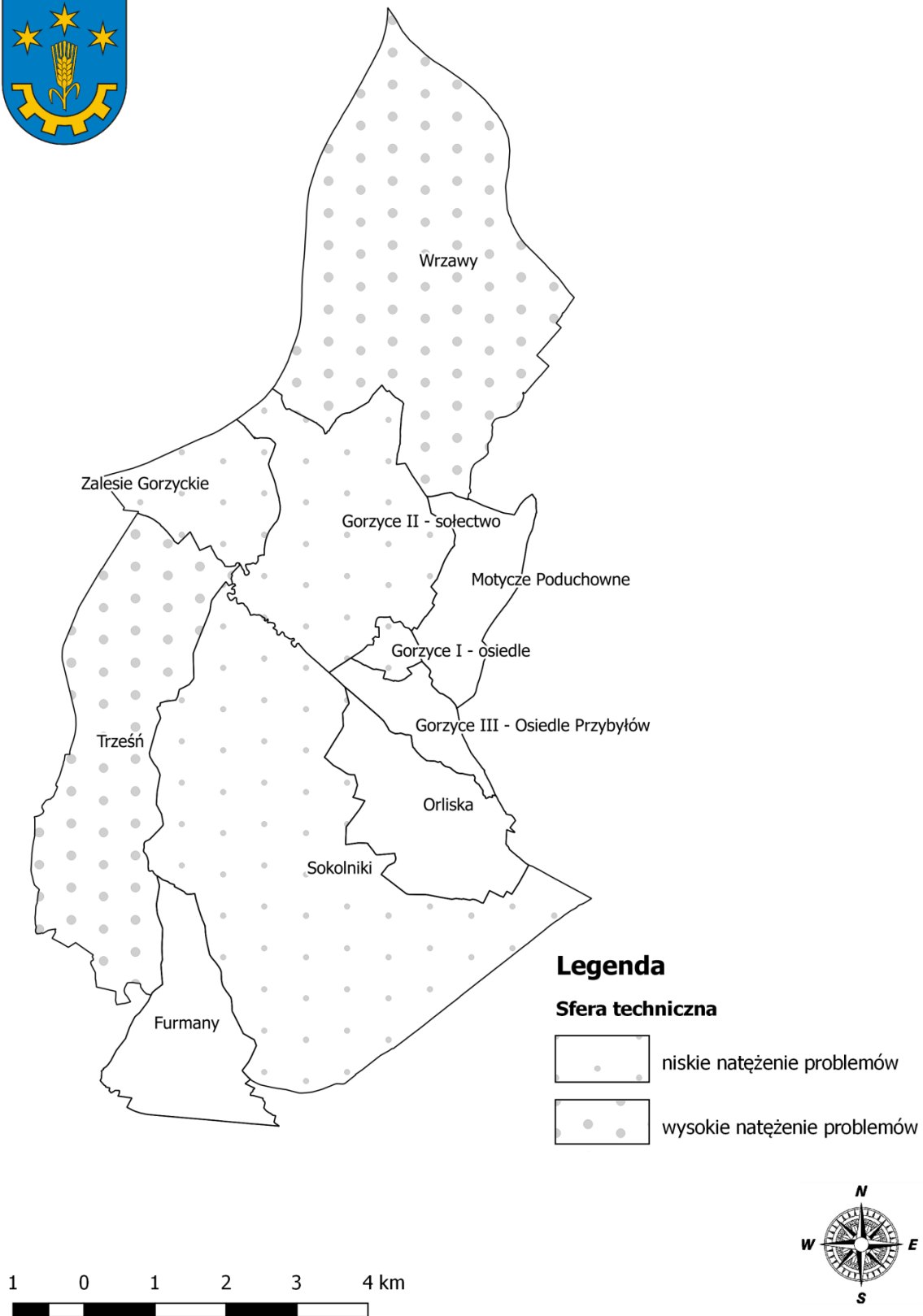
Do zdiagnozowania występujących problemów w ww. sferze wybrano następujące wskaźniki: „budynki mieszkalne nowe oddane do użytkowania w przeliczeniu na 10 tys. mieszkańców”, „udział zabytków nieruchomych wpisanych do rejestru zabytków będących w stanie degradacji technicznej w liczbie tych zabytków ogółem”, których wartości w poszczególnych jednostkach referencyjnych porównano do średniej dla całej gminy.

Biorąc pod uwagę dane zawarte w Załączniku 1. *Matryca ze wskaźnikami przedstawiającymi stan kryzysowy na terenie poszczególnych jednostek referencyjnych w Gminie Gorzyce*, należy wskazać, że największa koncentracja problemów w sferze technicznej występuje na terenie sołectw Trześń i Wrzawy.

Rozmieszczenie natężenia problemów w sferze technicznej w podziale na poszczególne jednostki referencyjne Gminy Gorzyce przedstawiono na mapie 6.



**Mapa 6 Koncentracja negatywnych zjawisk w sferze technicznej w poszczególnych jednostkach referencyjnych na terenie Gminy Gorzyce**



Źródło: Opracowanie własne na podstawie danych Urzędu Gminy Gorzyce



### 3.5. Sfera środowiskowa

Zgodnie z art. 9 ust. 1 pkt. 3 obszar gminy znajduje się w stanie kryzysowym z powodu koncentracji negatywnych zjawisk środowiskowych, a w szczególności „przekroczenia standardów jakości środowiska, obecności odpadów stwarzających zagrożenie dla życia, zdrowia ludzi lub stanu środowiska”.

Sytuację w zakresie stanu środowiska zdiagnozowano na podstawie wskaźników „udział terenów zieleni urządzonej w ogólnej powierzchni terenu”, „udział budynków mieszkalnych podłączonych do sieci wodociągowej w stosunku do ogółu budynków mieszkalnych”, „odsetek ludności korzystającej z sieci kanalizacyjnej” oraz „położenie na obszarach zagrożonych wystąpieniem powodzi”, oraz „położenie na obszarach objętych formami ochrony przyrody”, których wartości dla poszczególnych jednostek referencyjnych zostały przedstawione na mapie 7.

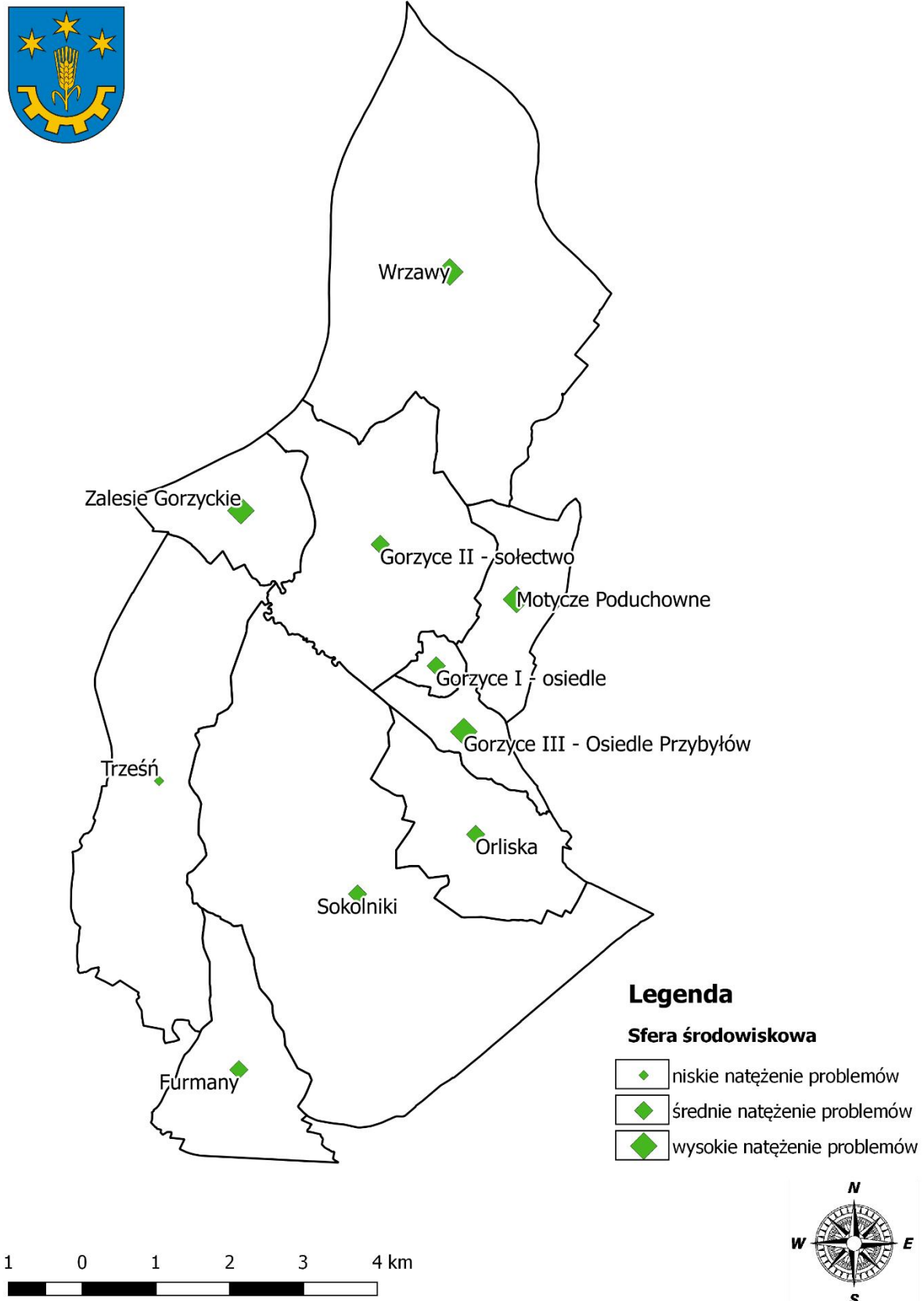
Diagnoza w zakresie przekroczenia standardów jakości powietrza przeprowadzona została na podstawie corocznie opracowywanych raportów przez Wojewódzki Inspektorat Ochrony Środowiska w Rzeszowie, dotyczących oceny jakości powietrza w województwie podkarpackim<sup>5</sup>. Z uwagi na ochronę zdrowia, dotyczyła ona wieloetapowej klasyfikacji dla następujących parametrów: pył zawieszony PM<sub>10</sub> (rok), pył zawieszony PM<sub>10</sub> (24-godziny), benzo(a)piren w pyłe PM<sub>10</sub> (rok), pył zawieszony PM<sub>2,5</sub> (rok) oraz ozon (maks. 8-godzin).

Na terenie Gminy Gorzyce nie odnotowano przekroczenia dopuszczalnej wartości stężenia dla pyłu zawieszonego PM<sub>10</sub> oraz PM<sub>2,5</sub> (mapy 8 i 9).

---

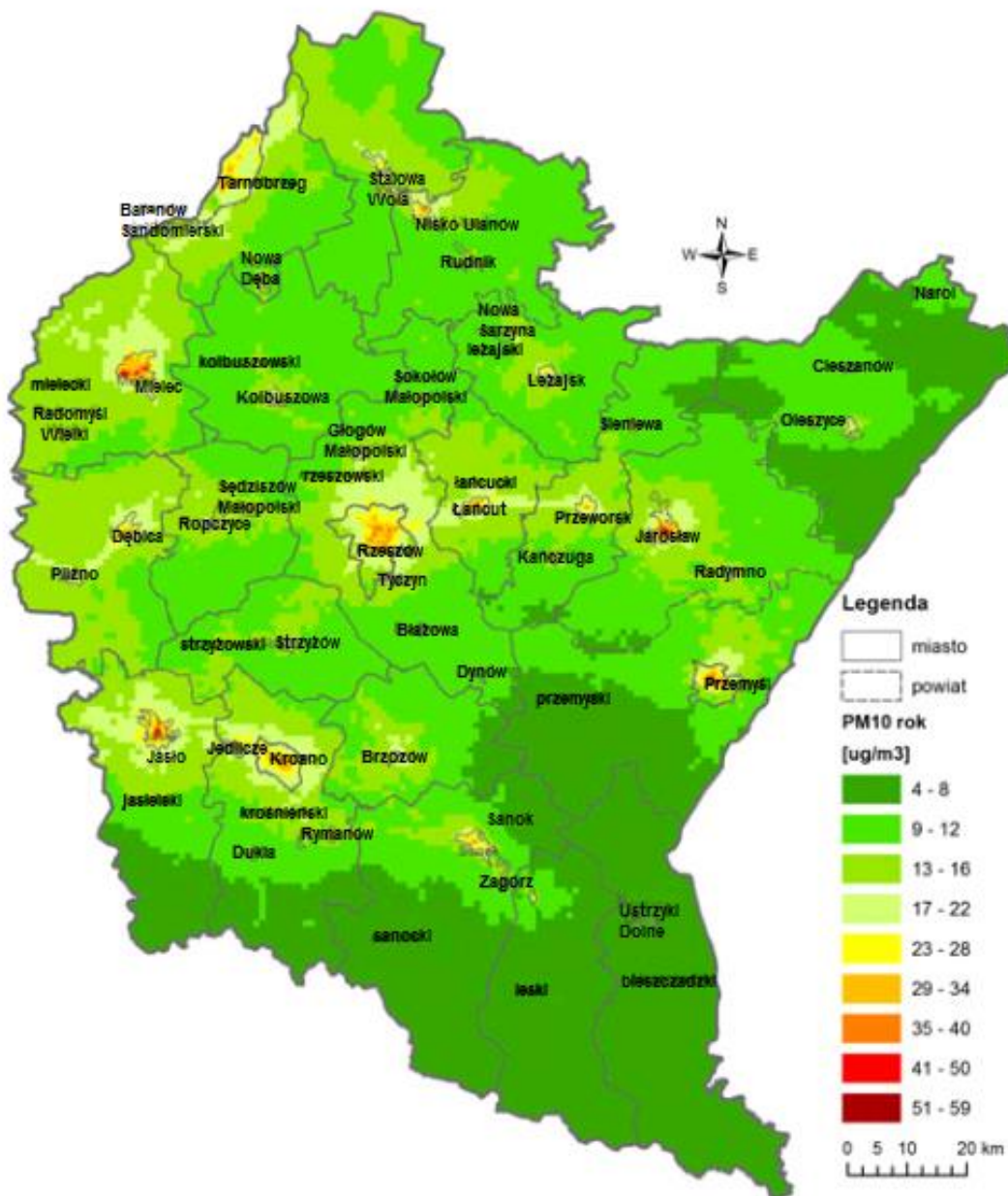
<sup>5</sup> Strona internetowa Wojewódzkiego Inspektoratu Ochrony Środowiska w Rzeszowie, [www.wios.rzeszow.pl](http://www.wios.rzeszow.pl), inf. z dnia 13.09.2016.

**Mapa 7 Koncentracja negatywnych zjawisk w sferze środowiskowej w poszczególnych jednostkach referencyjnych na terenie Gminy Gorzyce**



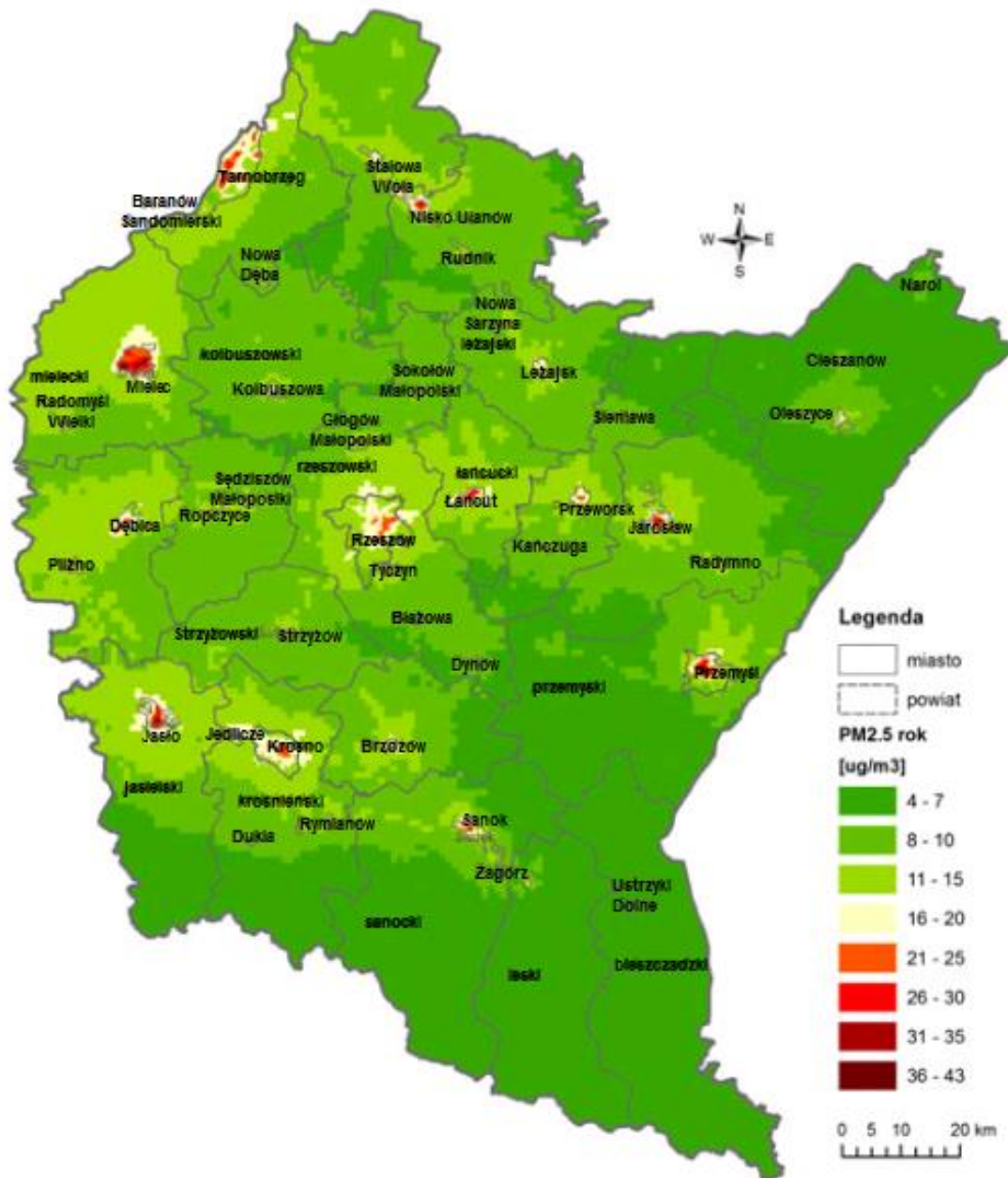
Źródło: Opracowanie własne na podstawie danych Urzędu Gminy Gorzyce

**Mapa 8 Rozkład stężenia rocznego pyłu zawieszonego PM10 na terenie województwa podkarpackiego w 2015 roku**



Źródło: *Roczna ocena jakości powietrza w województwie podkarpackim w 2015 r.*, Wojewódzki Inspektorat Ochrony Środowiska w Rzeszowie, Rzeszów 2016, s. 55

### Mapa 9 Rozkład stężeń pyłu zawieszonego PM<sub>2,5</sub> – stężenia roczne na terenie województwa podkarpackiego w 2015 rok

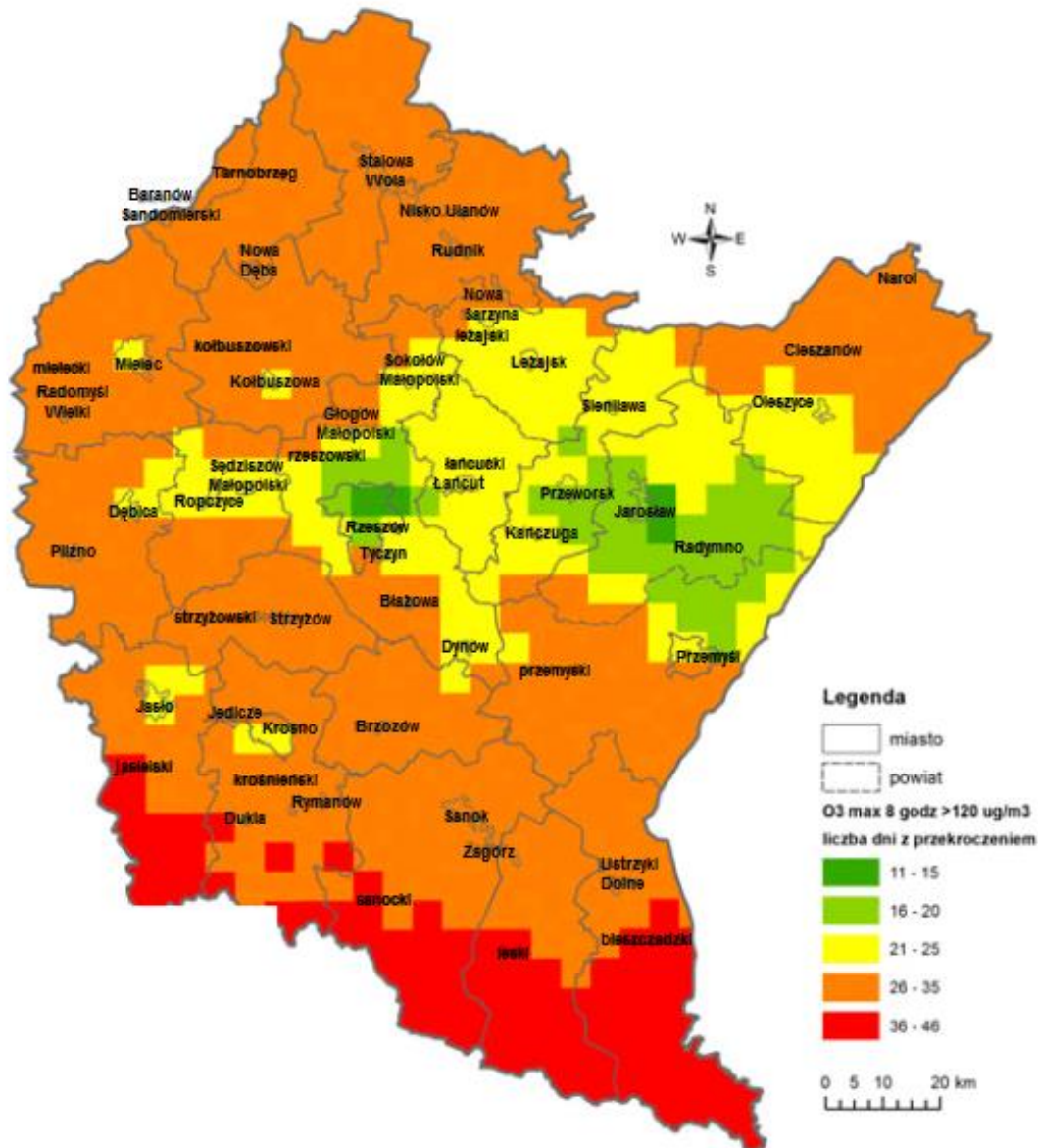


Źródło: Roczna ocena jakości powietrza w województwie podkarpackim w 2015 r., Wojewódzki Inspektorat Ochrony Środowiska w Rzeszowie, Rzeszów 2016, s. 69

Na terenie gminy w 2015 roku liczba dni, w których stężenie ozonu było większe niż  $120 \mu\text{g}/\text{m}^3$ , przekroczyła 26. W związku z tym niedotrzymany został poziom docelowy. Obszar przekroczeń dopuszczalnego poziomu obejmował swym zasięgiem obszar znacznej części województwa podkarpackiego, z wyjątkiem powiatu jarosławskiego, przeworskiego, łańcuckiego, a także części powiatu lubaczowskiego, leżajskiego i rzeszowskiego, gdzie liczba

dni, w których stężenie ozonu przekroczyło  $120 \mu\text{g}/\text{m}^3$  zawierała się w przedziale 16–20 oraz 21–25 dni (mapa 10).

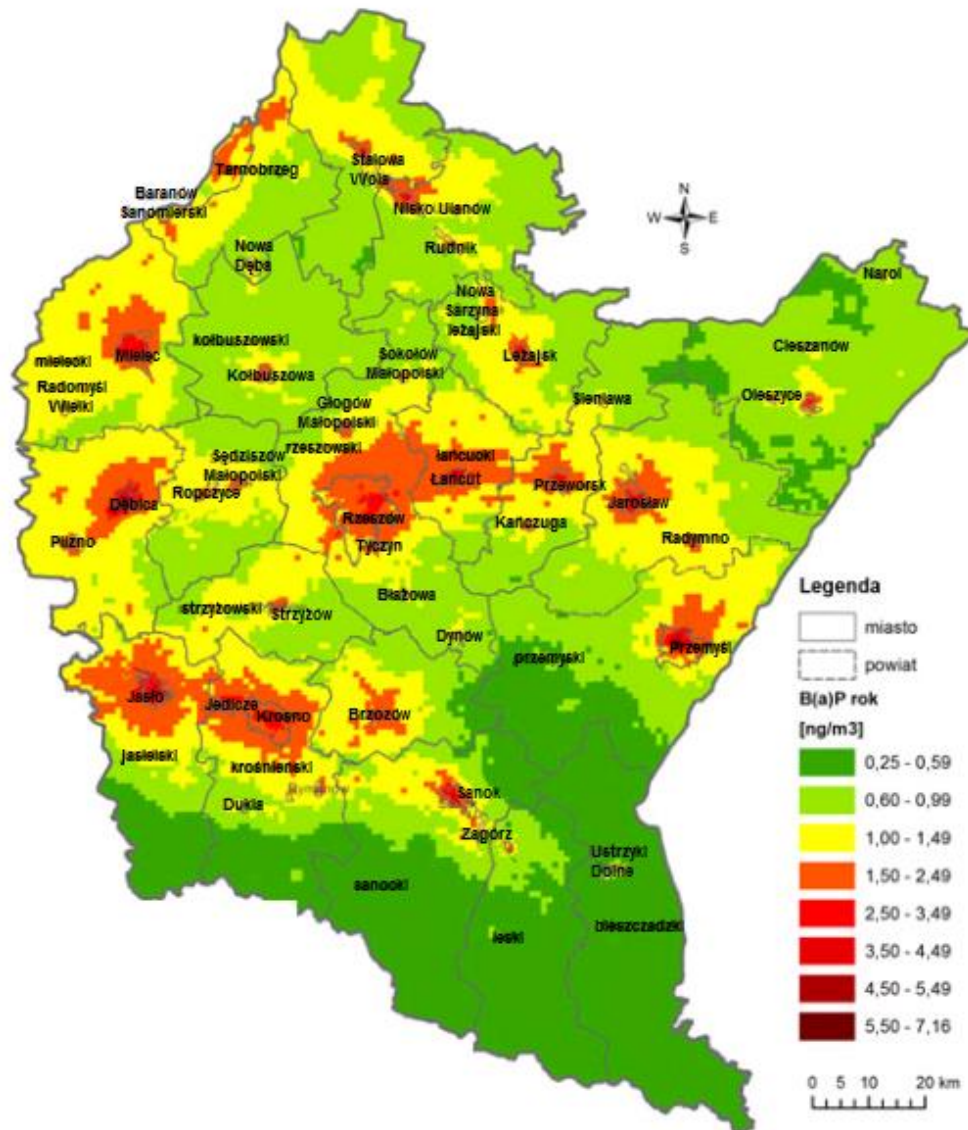
Mapa 10 Klasyfikacja stref pod względem kryterium ochrony zdrowia dla ozonu – cel długoterminowy na terenie województwa podkarpackiego w 2015 roku



Źródło: *Roczna ocena jakości powietrza w województwie podkarpackim w 2015 r.*, Wojewódzki Inspektorat Ochrony Środowiska w Rzeszowie, Rzeszów 2016, s. 104

Udokumentowany pomiarami obszar przekroczeń poziomu docelowego benzo(a)pirenu obejmował szczególnie tereny miast powiatowych i ich okolic, jednak w północnej części Gminy Gorzyce także zostały odnotowane przekroczenia poziomu docelowego (mapa 11).

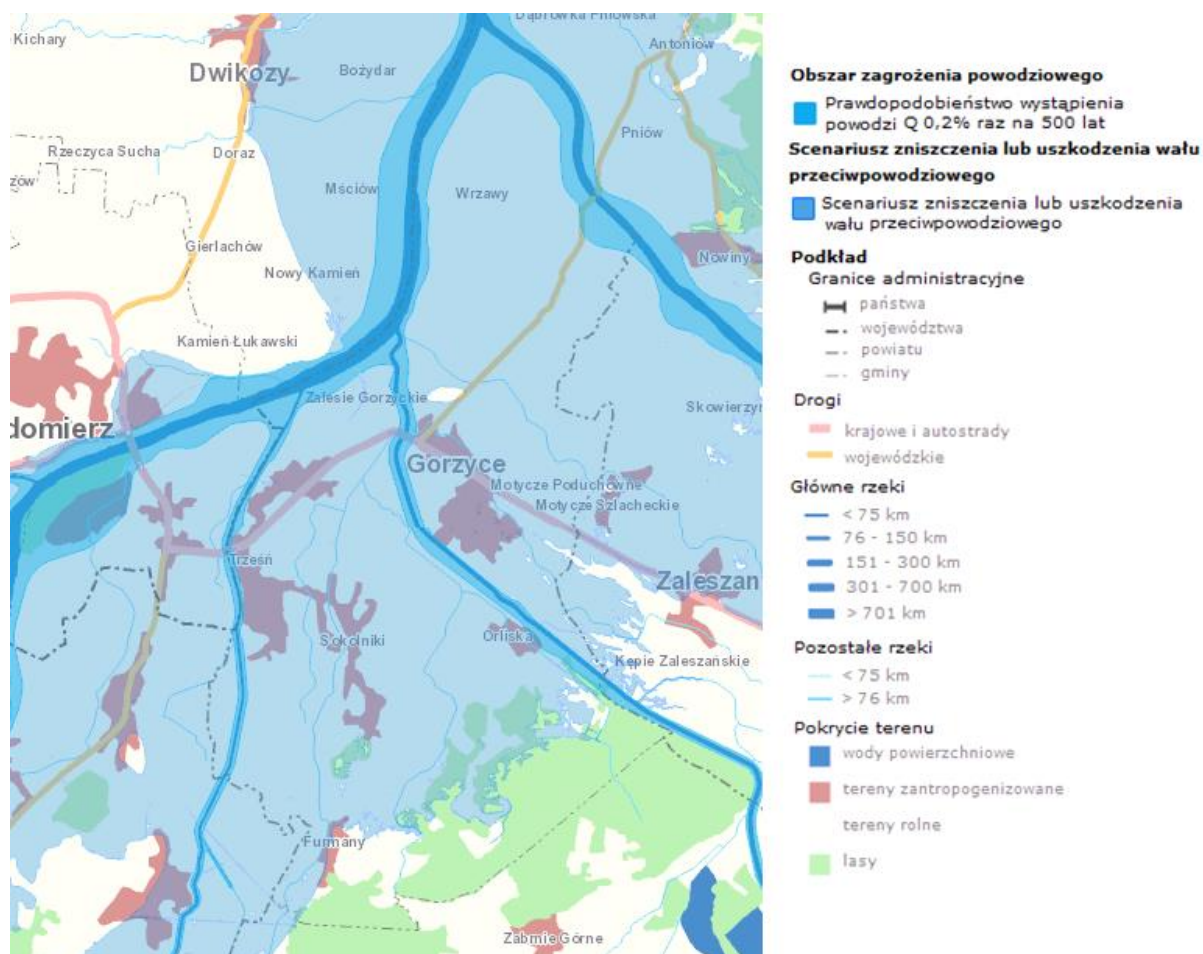
**Mapa 11 Rozkład stężenia rocznego benzo(a)pirenu w pyłe PM10 na terenie województwa podkarpackiego w 2015 roku**



Źródło: *Roczna ocena jakości powietrza w województwie podkarpackim w 2015 r., Wojewódzki Inspektorat Ochrony Środowiska w Rzeszowie, Rzeszów 2016, s. 96*

Biorąc pod uwagę zagrożenie powodziowe, teren Gminy Gorzyce usytuowany jest niekorzystnie – większa część obszaru gminy zagrożona jest wystąpieniem powodzi. Zagrożenie to dotyczy wszystkich sołectw, nie występuje jedynie w południowej części miejscowości Furmany i Sokolniki. (mapa 9).

Mapa 12 Obszar zagrożenia powodziowego na terenie Gminy Gorzyce



Źródło: Hydroportal Krajowego Zarządu Gospodarki Wodnej, [kzgw.gov.pl](http://kzgw.gov.pl)

Na terenie Gminy Gorzyce zlokalizowany jest obszar siedliskowy Natura 2000 Dolina Dolnego Sanu (kod PLH180020) oraz Tarnobrzeska Dolina Wisły (PLH180049). Obszary te utworzono w celu ochrony cennych gatunków siedliskowych zwierząt i roślin<sup>6</sup>. Obszar Natura 2000 Dolina Dolnego Sanu znajduje się na terenie jednostek: Motycze Poduchowne, Gorzyce I – osiedle, Gorzyce II – sołectwo, Gorzyce III – Osiedle Przybyłów, Wrzawy, a obszar Natura 2000 Tarnobrzeska Dolina Wisły leży na obszarze sołectwa Zalesie Gorzyckie.

<sup>6</sup> Regionalna Dyrekcja Ochrony Środowiska w Rzeszowie, [rzeszow.rdos.gov.pl](http://rzeszow.rdos.gov.pl) oraz strona internetowa Natura 2000, [natura2000.gdos.gov.pl](http://natura2000.gdos.gov.pl), inf. z dnia 12.09.2016.



### 3.6. Wyniki diagnozy w poszczególnych sferach

W związku z tym, że rewitalizacja ma wymiar terytorialny, ważne są te obszary gminy, na których występuje koncentracja negatywnych zjawisk i lokalnych potencjałów.

Efektom przeprowadzonej diagnozy Gminy Gorzyce w sferach: społecznej, gospodarczej, przestrzenno-funkcjonalnej, technicznej i środowiskowej, w podziale na przyjęte jednostki referencyjne jest opracowana mapa pogładowa łącząca dane z różnych dziedzin. W ten sposób została wykonana rzetelna analiza jednoznacznie wskazująca, na których obszarach gminy nakładają się różnego rodzaju problemy.

Ważnym elementem diagnozy jest również określenie lokalnych potencjałów, które można wykorzystać do przezwyciężenia stanu kryzysowego na danym obszarze. Bez takiego podejścia nie ma szans na powodzenie procesu rewitalizacji oraz trwałą realną poprawę jakości i warunków życia społeczności lokalnej. Zidentyfikowane potencjały lokalne w podziale na sołectwa Gminy Gorzyce zawarte zostały w tabeli 3.

**Tabela 3 Potencjały lokalne w podziale na jednostki referencyjne na terenie Gminy Gorzyce**

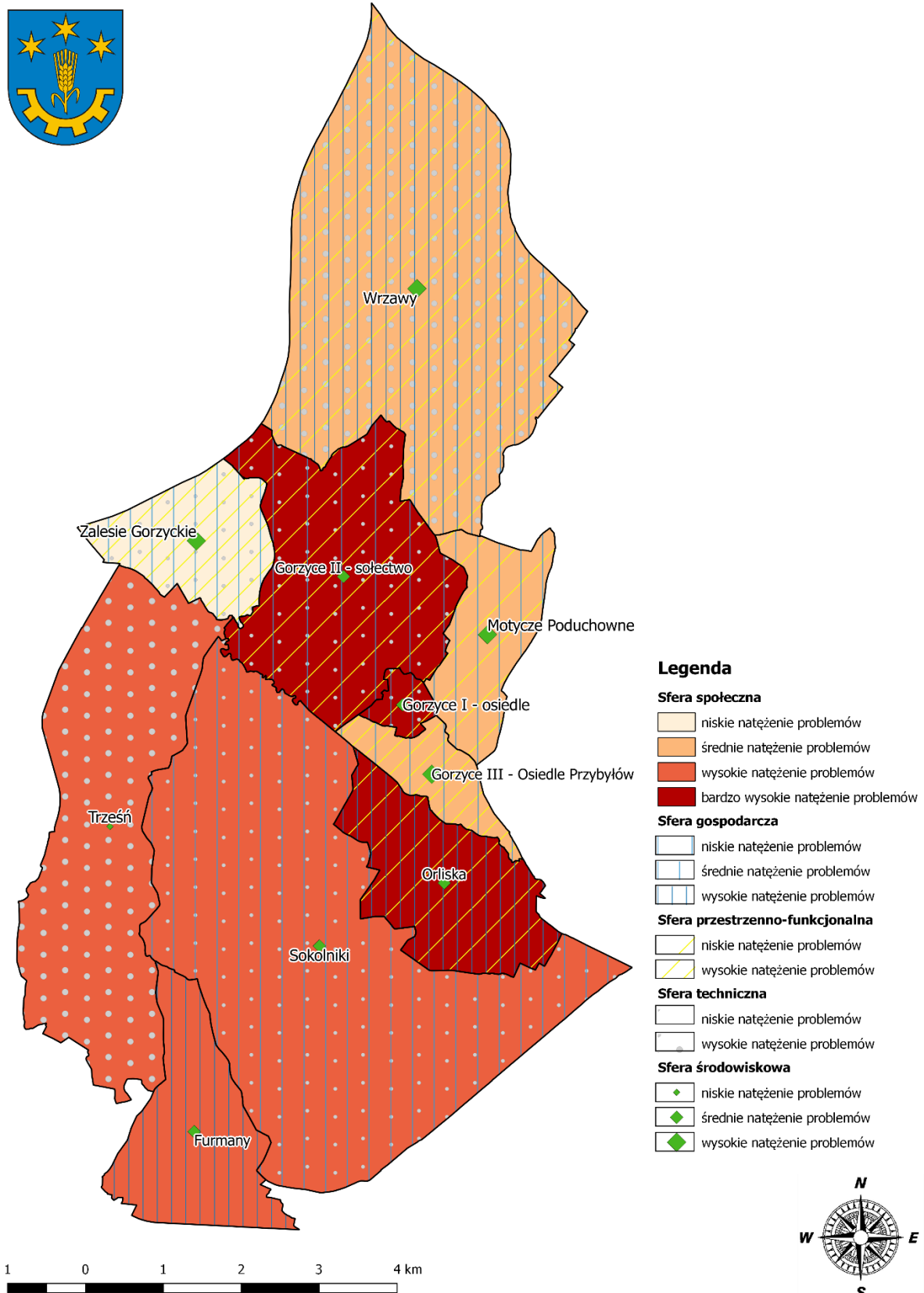
Lp.	Nazwa	Zidentyfikowane potencjały lokalne
<b>Jednostki strukturalne Gminy Gorzyce</b>		
1.	Gorzyce I – osiedle	<ol style="list-style-type: none"> <li>1. Dogodne położenie komunikacyjne – droga krajowa nr 77 (Lipnik–Przemysł);</li> <li>2. Zaplecze sportowo-rekreacyjne: Orlik oraz lodowisko;</li> <li>3. Placówki oświaty: Zespół Szkół Ponadgimnazjalnych im. por. Józefa Sarny, Samorządowe Przedszkole, Zespół Szkół w Gorzycach, Centrum Kształcenia Praktycznego;</li> <li>4. Aktywność mieszkańców: siedziba Gorzyckiego Klubu Karate Kyokushin oraz Stowarzyszenia Dzieci i Młodzieży „Sami Dla Siebie”.</li> </ol>
2.	Gorzyce II – sołectwo	<ol style="list-style-type: none"> <li>1. Dobrze rozwinięte sfery przemysłowa i gospodarcza;</li> <li>2. Dziedzictwo kulturowe: wpisane do Rejestru Zabytków Województwa Podkarpackiego – zespół kościoła parafialnego( nr rej.: 296/A z 15.05.1986 r.), kaplica cmentarna, 2 połowa XIX w. (nr rej.: 430/A z 18.04.1991 r.), stara plebania „Na Pączku”, koło XVIII, 1880 r. (nr rej.: 81/A z 10.08.1982 r. i z 12.01.1984 r.);</li> <li>3. Instytucje publiczne (Urząd Gminy), Niepubliczny Zakład Opieki Zdrowotnej „Dom-Med.”, „Eskulap” S.C. Niepubliczny Zakład Opieki Zdrowotnej Przychodnia oraz wiele obiektów usługowo-handlowych;</li> <li>4. Dogodne położenie komunikacyjne: droga krajowa nr 77 (Lipnik–Przemysł) oraz droga wojewódzka nr 854 (Annopol–Gorzyce);</li> <li>5. Placówki oświaty: Szkoła Podstawowa Nr 1 im. ks. Adama Osetka;</li> <li>6. Aktywność mieszkańców: siedziba Parafialnego Klubu Sportowego „EMAUS” oraz Stowarzyszenia Sympatyków Szkoły Podstawowej Nr 1 w Gorzycach, siedziba Towarzystwa Pomocy im. Brata Alberta (Koło Gorzyckie).</li> </ol>

3.	Gorzyce III – Osiedle Przybyłów	1. Sztuczny zbiornik wodny – zalew, który latem pełni rolę rekreacyjno-wypoczynkową.
4.	Furmany	1. Ochotnicza straż pożarna, która działa w ramach Krajowego Systemu Ratownictwa; 2. Infrastruktura techniczna: sieć wodociągowa, gazowa, elektryczna, telefoniczna oraz oświetlenie uliczne; 3. Infrastruktura społeczna w zakresie oświaty: Szkoła Podstawowa.
5.	Motycze Poduchowne	1. Walory przyrodniczo-krajobrazowe – wieś leży w międzyrzeczu Sanu i Wisły; 2. Dogodne położenie komunikacyjne – droga krajowa nr 77 (Lipnik–Przemyśl); 3. Dostateczna baza obiektów usługowo-handlowych.
6.	Orliska	1. Budynek OSP; 2. Kopalnia żwiru i piasku;
7.	Sokolniki	1. Dom Kultury w Sokolnikach;
8.	Trześć	1. Dogodne położenie komunikacyjne – droga krajowa nr 77 (Lipnik–Przemyśl); 2. Infrastruktura społeczna – Szkoła Podstawowa, kościół parafialny pw. św. Rodziny, Ośrodek Zdrowia; 3. Dobre warunki do produkcji rolnej; 4. Dziedzictwo kulturowe: wpisane do Rejestru Zabytków Województwa Podkarpackiego – kościół parafialny pw. Świętej Rodziny, 1893–1899 r. (nr rej.: A-531 z 22.04.1991 r.) oraz cmentarz kościelny, ogrodzenie z 4 kaplicami w narożach cmentarza kościelnego, koło XIX w. (nr rej.: j.w., dwór, ob. dom nr 390, XIX w., nr rej.: A-674 z 24.04.1997 r.), spichrz, 2 połowa XIX w. (nr rej.: A-675 z 29.04.1975 r.); 5. Aktywność mieszkańców: siedziba Stowarzyszenia Przyjaciół Wsi Trześć oraz Trześcińskiego Stowarzyszenia Inicjatyw LIDER.
9.	Wrzawy	1. Walory przyrodniczo-krajobrazowe – wieś leży u zbiegu Wisły i Sanu; 2. Infrastruktura społeczna w zakresie oświaty – Szkoła Podstawowa, Gimnazjum; 3. Organizacje społeczne – Towarzystwo Kulturalno-Historyczne Gminy Gorzyce oraz Stowarzyszenie Producentów Fasoli Tyczej; 4. Infrastruktura społeczna – Parafia Najświętszej Maryi Panny Królowej Polski we Wrzawach; 5. Dziedzictwo kulturowe: wpisane do Rejestru Zabytków Województwa Podkarpackiego - cmentarz przy kościele, XVI – 2 połowa XIX w. (nr rej.: A-666z 18.04.1991 r.), cmentarz parafialny (stara część), XIX/XX w. (nr rej.: A-673 z 18.04.1991 r.), plebania, początek XIX w. (nr rej.: A-572 z 5.12.1994 r.).
10.	Zalesie Gorzyckie	1. Walory przyrodniczo-krajobrazowe – z trzech stron wieś otaczają rzeki: Wisła, Łęg, Trześniówka; 2. Dogodne położenie komunikacyjne – droga krajowa nr 77 (Lipnik–Przemyśl) oraz linia kolejowa; 3. Infrastruktura techniczna: sieć wodociągowa, gazowa, elektryczna; 4. Korzystne warunki przyrodnicze sprzyjające produkcji rolnej; 5. Zdecydowanie najwyższa frekwencja w wyborach samorządowych w gminie (zaangażowanie mieszkańców).

Źródło: Opracowanie własne na podstawie danych Urzędu Gminy w Gorzycach

Kartograficzne przedstawienie wyników diagnozy (metoda kartogramu) w poszczególnych sferach na terenie jednostek referencyjnych Gminy Gorzyce oraz nakładanie się koncentracji zjawisk kryzysowych prezentuje mapa 13. Stanowi ona podstawę i uzasadnienie do wyznaczania obszaru zdegradowanego, a następnie skoncentrowania działań na określonym obszarze rewitalizacji w Gminie Gorzyce.

**Mapa 13 Koncentracja negatywnych zjawisk we wszystkich sferach w poszczególnych jednostkach referencyjnych na terenie Gminy Gorzyce – wskaźnik syntetyczny**



Źródło: Opracowanie własne

#### 4. Obszar zdegradowany na terenie Gminy Gorzyce

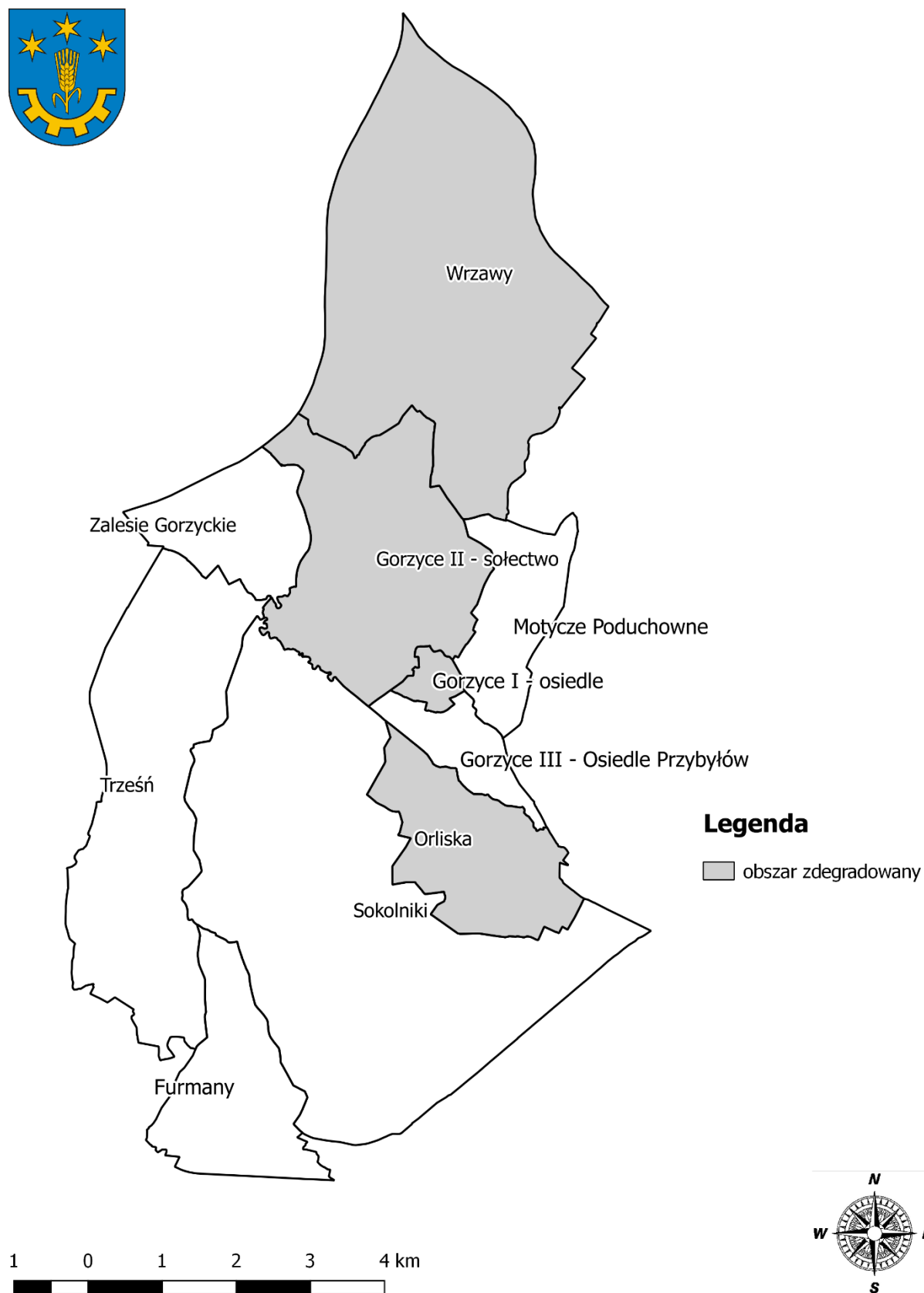
Zgodnie z art. 9 ust. 1 ustawy o rewitalizacji *obszar zdegradowany* charakteryzuje się koncentracją negatywnych zjawisk społecznych oraz stanem kryzysowym, w co najmniej jednej ze sfer dotyczących zjawisk gospodarczych, środowiskowych, przestrzenno-funkcjonalnych lub technicznych. Ponadto ust. 2 wskazuje, że „obszar zdegradowany może być podzielony na podobszary, w tym podobszary nieposiadające ze sobą wspólnych granic, pod warunkiem stwierdzenia na każdym z podobszarów występowania koncentracji negatywnych zjawisk społecznych oraz gospodarczych, środowiskowych, przestrzenno-funkcjonalnych lub technicznych”.

Na podstawie przeprowadzonego audytu gminnego wyznaczono obszar zdegradowany, na który składają się jednostki referencyjne charakteryzujące się problemami w sferze społecznej, przy jednoczesnym występowaniu problemów przynajmniej w jednej innej sferze oraz największą liczbą zidentyfikowanych negatywnych zjawisk, tj.  $\geq 16$ . Zgodnie z przedstawionymi założeniami obszar zdegradowany na terenie Gminy Gorzyce obejmuje sołectwa: Gorzyce I – osiedle (19), Orliśka (19), Gorzyce II – sołectwo (17) oraz SokolnikiWrzawy (16).

Wskazany obszar zajmuje 28,4 km<sup>2</sup>, co stanowi 41,2% powierzchni gminy i jest zamieszkiwany przez 8 195 osób, tj. 60,9% ogółu mieszkańców gminy.

Granice obszaru zdegradowanego na terenie Gminy Gorzyce, wyznaczonego na podstawie niniejszej diagnozy, przedstawia mapa 14.

Mapa 14 Granice wyznaczonego obszaru zdegradowanego na terenie Gminy Gorzyce



Źródło: Opracowanie własne



## 5. Obszar rewitalizacji na terenie Gminy Gorzyce

Zgodnie z art. 10 ust. 1 i 2 ustawy o rewitalizacji *obszar rewitalizacji* to „obszar obejmujący całość lub część obszaru zdegradowanego, cechujący się szczególną koncentracją negatywnych zjawisk, o których mowa w art. 9 ust. 1, na którym z uwagi na istotne znaczenie dla rozwoju lokalnego gmina zamierza prowadzić rewitalizację (...). Obszar rewitalizacji nie może być większy niż 20% powierzchni gminy oraz zamieszkały przez więcej niż 30% liczby mieszkańców gminy. Obszar rewitalizacji może być podzielony na podobszary, w tym podobszary nieposiadające ze sobą wspólnych granic”.

W związku z art. 10 ww. ustawy wyznaczony został obszar, na którym występuje wysokie natężenie negatywnych zjawisk w sferze społecznej oraz przestrzenno-funkcjonalnej, technicznej i środowiskowej, a jednocześnie mający istotne znaczenie dla rozwoju gminy i planowane jest na nim przeprowadzenie działań rewitalizacyjnych.

W wyniku przeprowadzonej diagnozy w podziale na jednostki referencyjne gminy i delimitacji obszaru zdegradowanego, wyznaczono obszar rewitalizacji składający się z dwóch podobszarów:

- **Podobszar I** będący częścią jednostki Gorzyce I – osiedle, którego granice przebiegają: wzdłuż ulicy Żwirki i Wigury, następnie wzdłuż południowej granicy bloków przy ul. 11 listopada (z wyłączeniem bloków nr 4, 6 i 8), kolejno wzdłuż północnej granicy zabudowań przy ul. Edukacji Narodowej aż do ul. Zakole, przebiegając wzdłuż tej ulicy (z pominięciem bloków nr 4, 6, 8 i 10), po czym przebiega wzdłuż wschodniej granicy Osiedla mijając domki jednorodzinne przy ul. Słonecznej, kolejno biegnie równoległe do ul. Działkowców (po jej południowej granicy) oraz po północno-zachodniej granicy Osiedla Gorzyce;

- **Podobszar II** stanowiący część jednostki Gorzyce II – sołectwo, którego granice przebiegają: wzdłuż ul. Wrzawskiej, następnie wzdłuż ul. Sandomierskiej, kolejno po granicy zabudowanych terenów przy ul. Pańskiej, po czym przebiega w północnym kierunku do Starorzecza (tzw. Stodółka), następnie wzdłuż południowych granic terenów wodnych, ulicą Stawową, po czym zamyka obszar łącząc się z ul. Wrzawską.

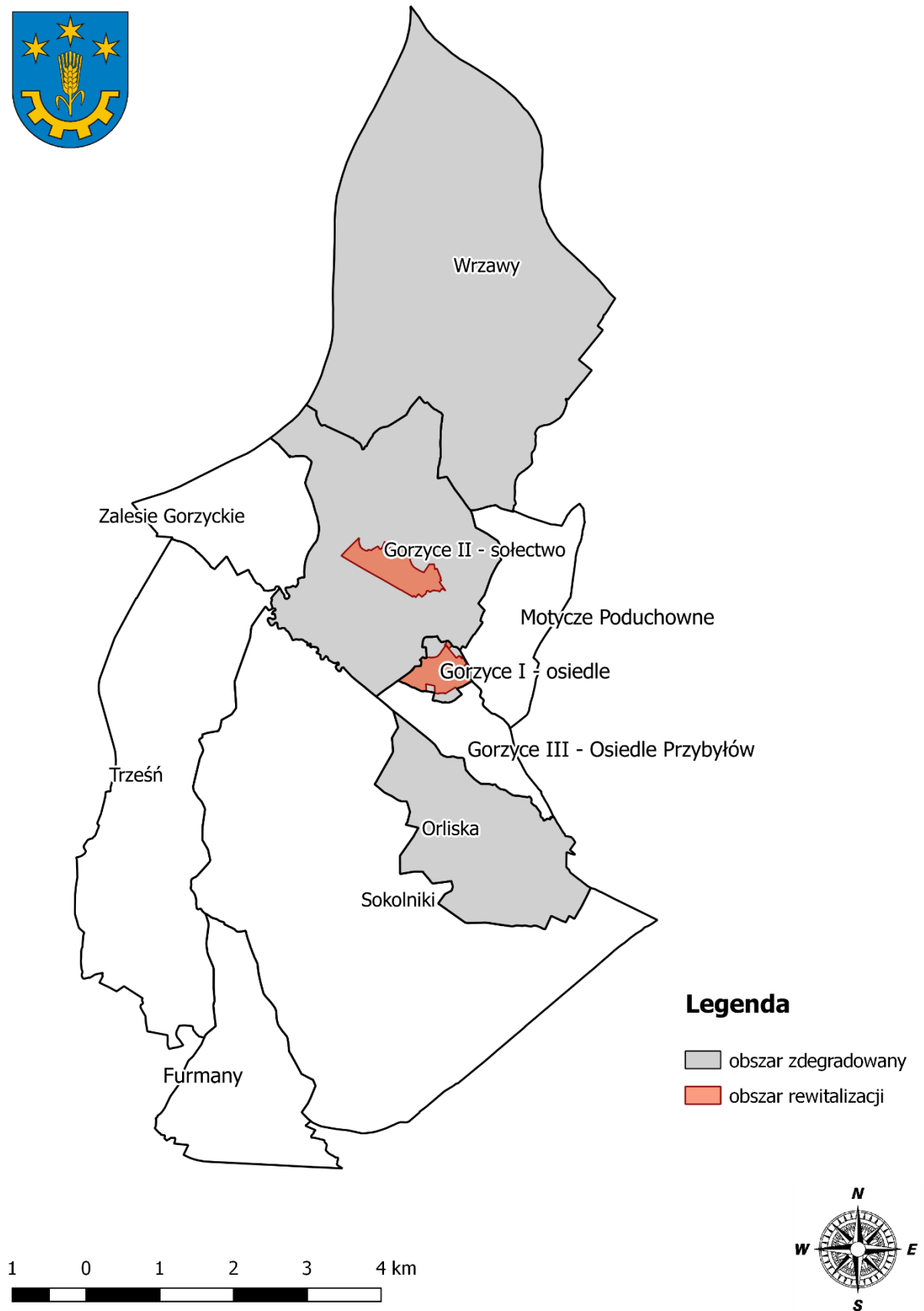
Wyznaczony obszar rewitalizacji zajmuje powierzchnię 0,82 km<sup>2</sup> (1,19% powierzchni ogółem gminy), z czego Podobszar I obejmuje 0,34 km<sup>2</sup> (0,49%) a Podobszar II stanowi 0,48 km<sup>2</sup> (0,7%) i jest zamieszkały przez 4 025 mieszkańców (29,93% ludności ogółem gminy), z czego 3 449 osób to mieszkańcy Podobszaru I (25,64%) a 576 osób to mieszkańcy

Podobszaru II (4,28 %). więc nie przekracza limitów określonych w art. 10 ust. 2 ustawy o rewitalizacji.

Lokalizację obszaru rewitalizacji na tle obszaru zdegradowanego przedstawia mapa 15, natomiast szczegółowy przebieg granic obszaru rewitalizacji na terenie Gminy Gorzyce zaznaczony został na mapie 16.



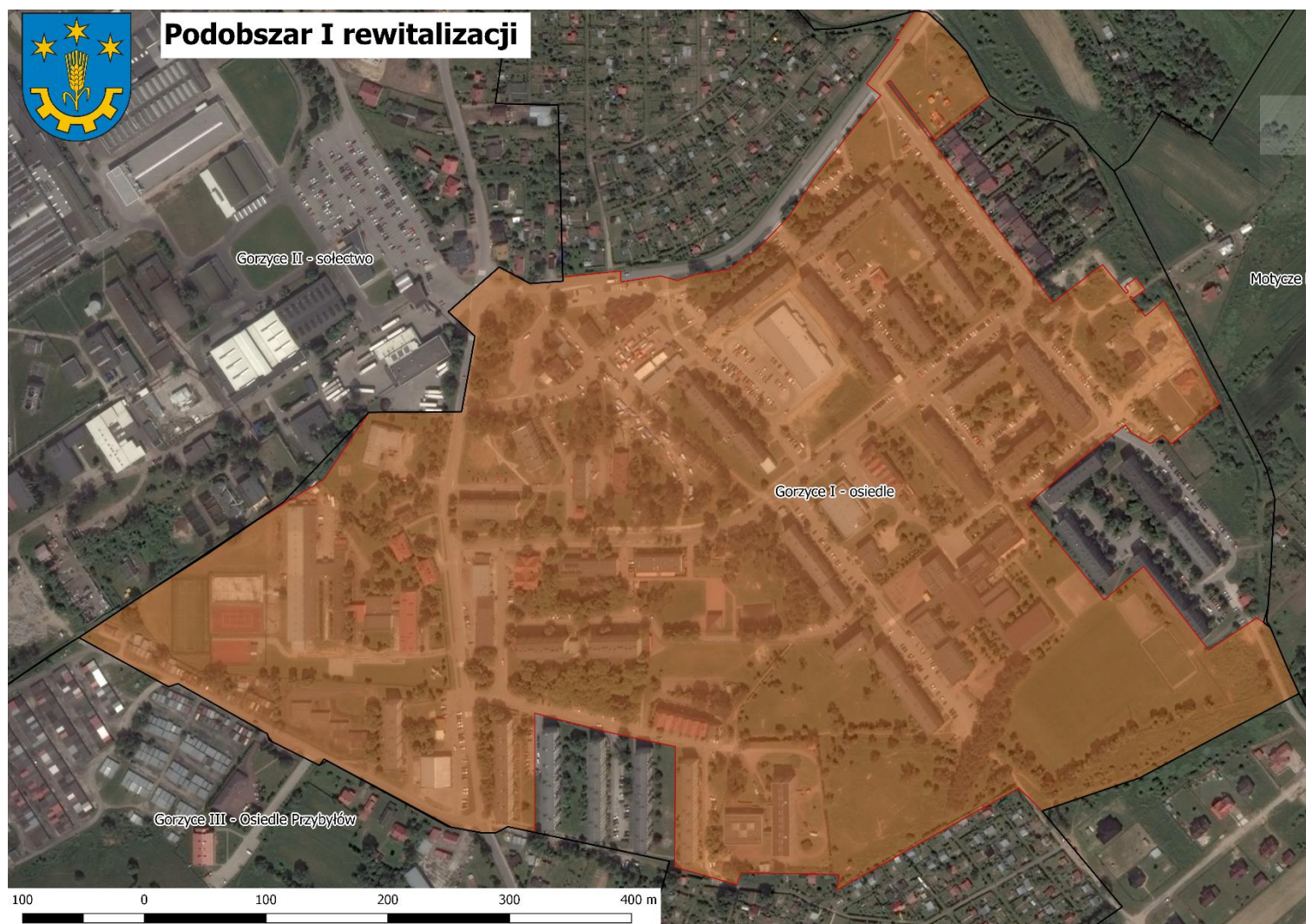
Mapa 15 Lokalizacja obszaru rewitalizacji na tle obszaru zdegradowanego w Gminie Gorzyce



Źródło: Opracowanie własne

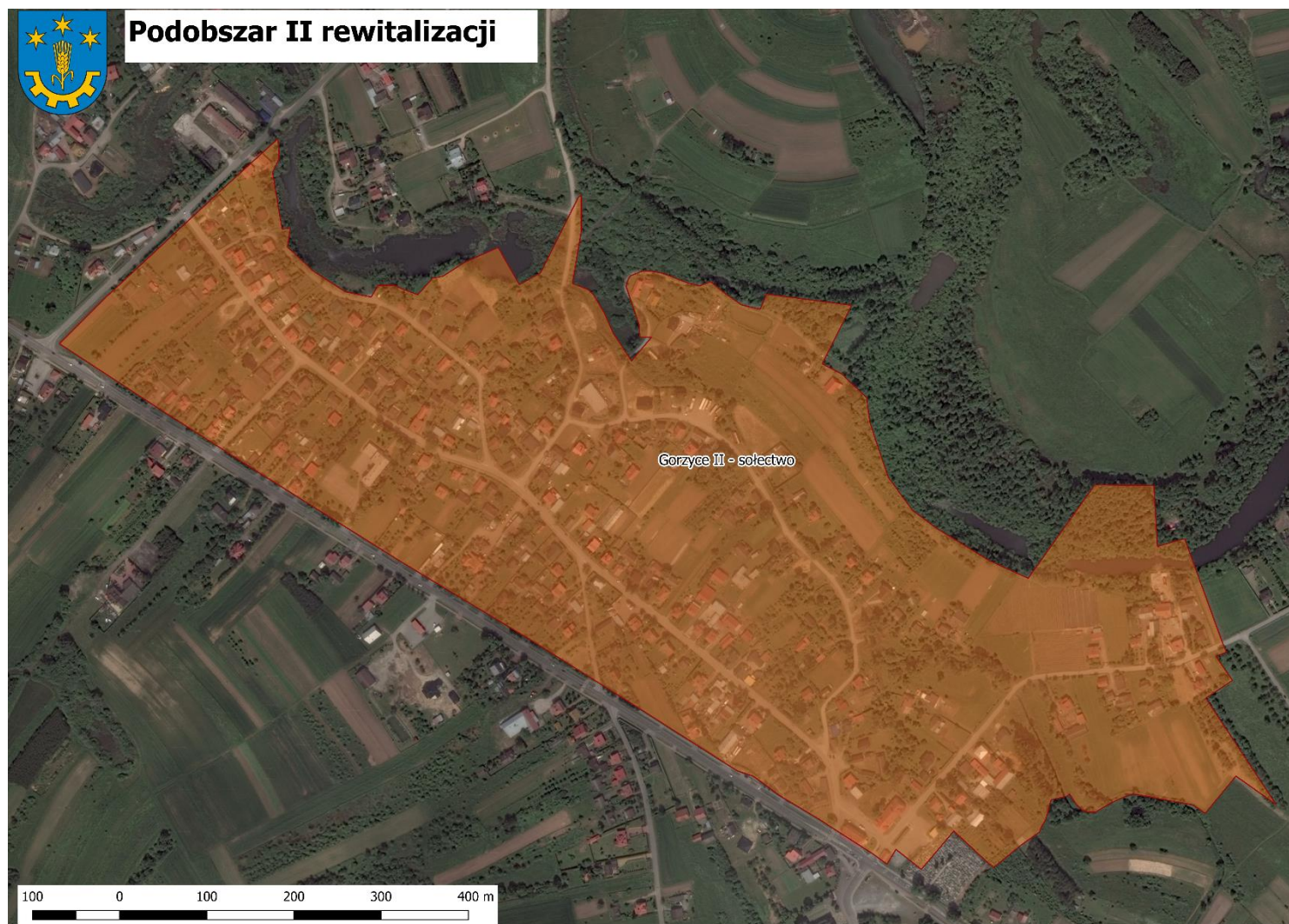


Mapa 16 Granice wyznaczonego obszaru rewitalizacji na terenie Gminy Gorzyce – Podobszar I



Źródło: Opracowanie własne na podstawie map Google Satellite i programu QGIS Essen

Mapa 17 Granice wyznaczonego obszaru rewitalizacji na terenie Gminy Gorzyce – Podobszar II



Źródło: Opracowanie własne na podstawie map Google Satellite i programu QGIS Essen

Wyznaczony obszar rewitalizacji charakteryzuje się największym natężeniem negatywnych zjawisk w sferze społecznej, a także w sferach: gospodarczej i środowiskowej. Potwierdza to analiza ilościowa (wskaźnikowa) zamieszczona w tabeli 4 i na mapach 17–22 oraz analiza jakościowa (opisowa) zawarta w tabeli 7.

**Tabela 4 Analiza ilościowa wybranych wskaźników dla obszaru rewitalizacji Gminy Gorzyce (dane za 2014 rok)**

Nazwa wskaźnika	Jednostka	Wartość wskaźnika dla Podobszaru I	Wartość wskaźnika dla Podobszaru II	Średnia wartość wskaźnika dla Gminy Gorzyce
<b>Sfera społeczna</b>				
Udział ludności w wieku przedprodukcyjnym w % ludności ogółem	%	16,6	17,9	18,7
Mediana wieku	lat	35	40	37
Udział bezrobotnych zarejestrowanych w ludności w wieku produkcyjnym wg miejsca zamieszkania	%	8,4	33,7	7,2
Liczba długotrwale bezrobotnych w % bezrobotnych ogółem	%	41,6	41,6	39,8
Liczba osób korzystających ze świadczeń pomocy społecznej w przeliczeniu na 100 osób wg faktycznego miejsca zamieszkania	%	4,4	3,5	4,1
Liczba osób, którym przyznano świadczenie z pomocy społecznej z powodu ubóstwa na 100 mieszkańców	szt.	1,7	1,5	1,6
Liczba osób, którym przyznano świadczenie z pomocy społecznej z powodu bezrobocia na 100 mieszkańców	szt.	1,4	1,0	1,4
Liczba osób, którym przyznano świadczenie z pomocy społecznej z powodu niepełnosprawności na 100 mieszkańców	szt.	1,0	1,0	0,9
Liczba osób, którym przyznano świadczenie z pomocy społecznej z powodu długotrwałej lub ciężkiej choroby na 100 mieszkańców	szt.	2,0	1,2	1,3
Liczba osób, którym przyznano świadczenie z pomocy społecznej z powodu bezradności w sprawach opiekuńczo-wychowawczych i prowadzenia gospodarstwa domowego na 100 mieszkańców	szt.	0,1	0,1	0,1
Liczba osób, którym przyznano świadczenie z pomocy społecznej z powodu przemocy w rodzinie na 1 000 mieszkańców	szt.	0,2	0,0	0,1
Liczba osób, którym przyznano świadczenie z pomocy społecznej z powodu alkoholizmu na 1 000 mieszkańców	szt.	0,3	0,3	0,2

Liczba przestępstw stwierdzonych przez Policję na 100 mieszkańców	szt.	2,6	8,9	3,4
Liczba organizacji pozarządowych w przeliczeniu na 100 mieszkańców	szt.	0,20	0,35	0,32
Frekwencja w wyborach władz samorządowych w 2014 roku	%	48,4	57,6	50,5
<b>Sfera gospodarcza</b>				
Liczba nowo zarejestrowanych podmiotów gospodarczych w rejestrze REGON w przeliczeniu na 100 osób	szt.	0,35	0,56	0,48
Liczba wykreślonych działalności w rejestrze REGON w przeliczeniu na 100 osób	szt.	0,29	0,35	0,27
<b>Sfera środowiskowa</b>				
Położenie na obszarach zagrożonych występowaniem powodzi	TAK/NIE	TAK	TAK	TAK
Udział terenów zieleni urządzonej w ogólnej powierzchni terenu	%	3,84	0,0	0,05
Udział budynków mieszkalnych podłączonych do sieci wodociągowej w stosunku do ogółu budynków mieszkalnych	%	90,6	100,0	96,4
Odsetek ludności korzystającej z sieci kanalizacyjnej	%	80,1	78,3	81,3

Źródło: Opracowanie własne

Zgodnie z *Instrukcją przygotowywania Programów Rewitalizacji w zakresie wsparcia w ramach Regionalnego Programu Operacyjnego Województwa Podkarpackiego na lata 2014–2020* „wymagane jest wskazanie, że wyznaczony zgodnie z Wytycznymi Ministra obszar rewitalizacji charakteryzuje się także minimum 4 wymienionymi wskaźnikami (maksymalnie po 1 z każdej kategorii), dla których wartości oszacowane dla tego obszaru są mniej korzystne niż wartości referencyjne dla województwa podkarpackiego”.

Wyznaczony obszar rewitalizacji na terenie Gminy Gorzyce charakteryzuje się następującymi wskaźnikami, dla których wartości są mniej korzystne niż wartości referencyjne dla województwa podkarpackiego.

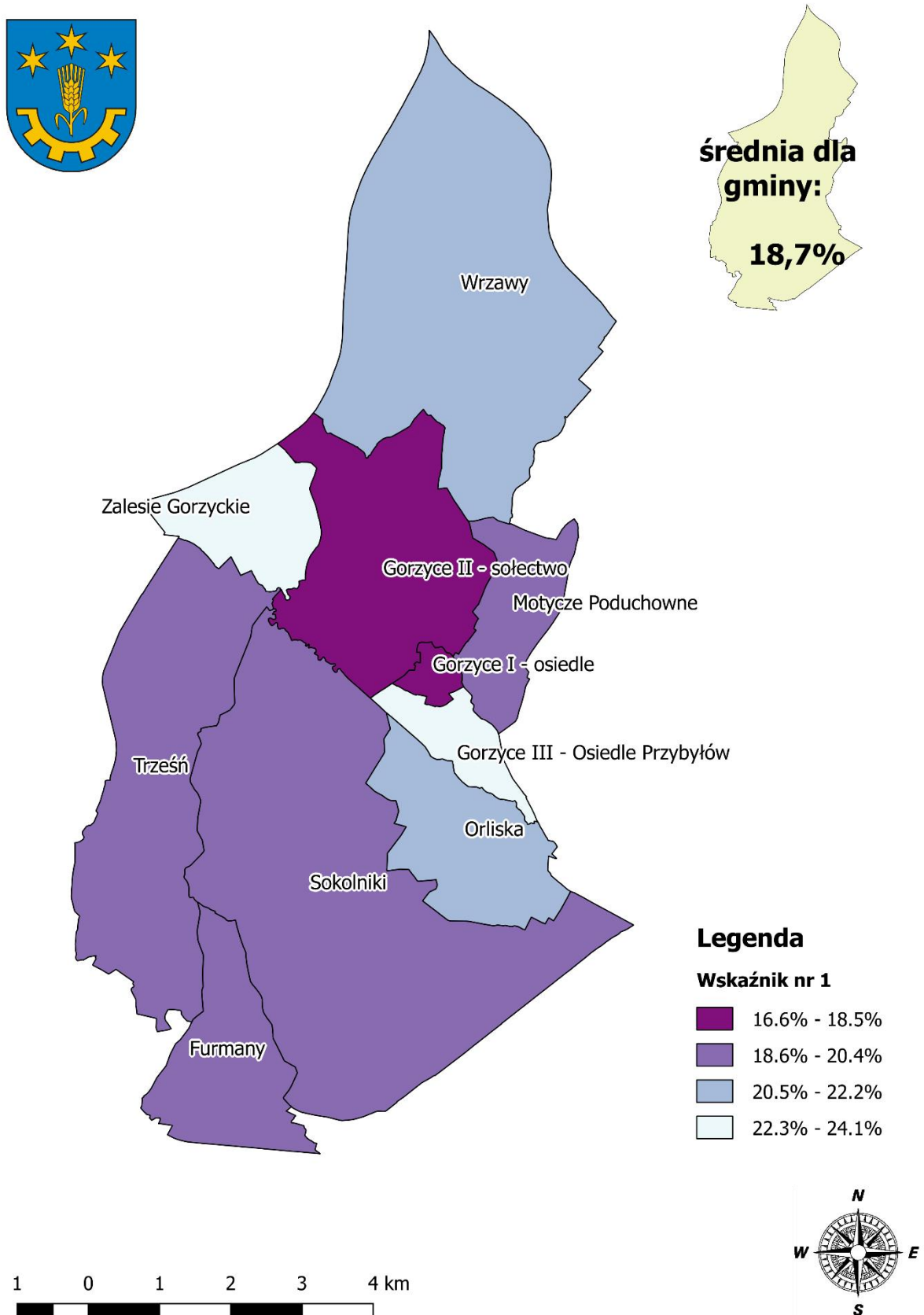
**Tabela 5 Wartości referencyjne wskaźników dla Podobszaru I rewitalizacji w porównaniu do wartości średnich dla województwa podkarpackiego**

L.p.	Nazwa wskaźnika	Wartość średnia dla Podobszaru I rewitalizacji	Wartość średnia dla województwa podkarpackiego
<i>Kategoria: edukacja</i>			
1.	Wyniki egzaminów 6-klasisty (w 2015 r.)	66,0%	67,7%
<i>Kategoria: podmioty gospodarcze</i>			
2.	Liczba nowo zarejestrowanych podmiotów gospodarczych w rejestrze REGON w przeliczeniu na 100 osób	0,35	0,70
<i>Kategoria: integracja społeczna</i>			
3.	Liczba organizacji pozarządowych na 100 osób	0,20	0,33
<i>Kategoria: bezpieczeństwo publiczne</i>			
4.	Liczba stwierdzonych przestępstw ogółem w przeliczeniu na 100 osób	2,6	1,3

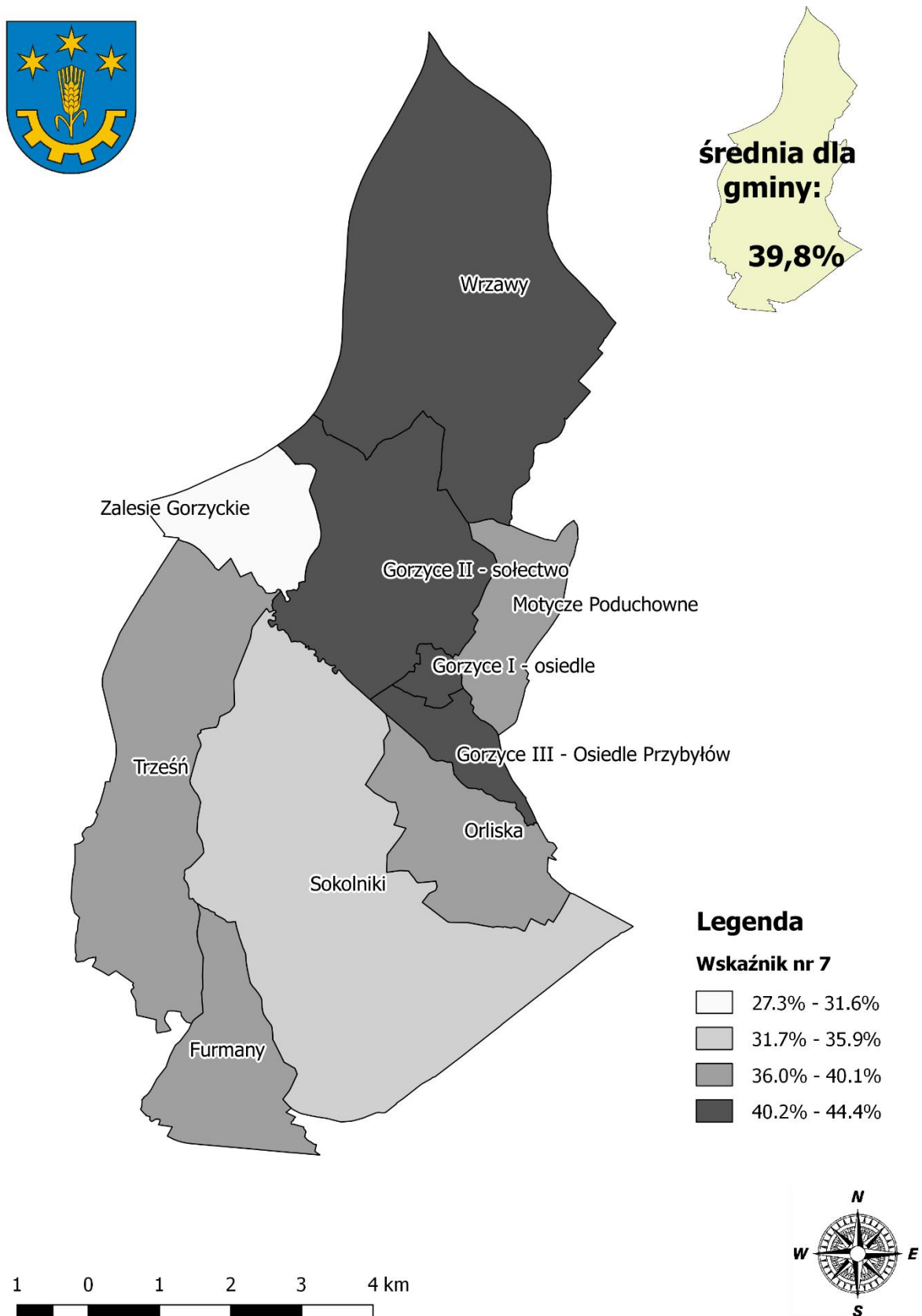
**Tabela 6 Wartości referencyjne wskaźników dla Podobszaru II rewitalizacji w porównaniu do wartości średnich dla województwa podkarpackiego**

L.p.	Nazwa wskaźnika	Wartość średnia dla Podobszaru II rewitalizacji	Wartość średnia dla województwa podkarpackiego
<i>Kategoria: demografia</i>			
1.	Liczba ludności w wieku produkcyjnym na 100 osób w wieku poprodukcyjnym (wskaźnik obciążenia demograficznego)	33,2%	27,9%
<i>Kategoria: rynek pracy</i>			
2.	Udział bezrobotnych zarejestrowanych w ludności w wieku produkcyjnym wg miejsca zamieszkania	33,7	10,2
<i>Kategoria: bezpieczeństwo publiczne</i>			
3.	Liczba stwierdzonych przestępstw ogółem w przeliczeniu na 100 osób	8,9	1,3Li
<i>Kategoria: podmioty gospodarcze</i>			
4.	Liczba zarejestrowanych podmiotów gospodarczych w rejestrze REGON w przeliczeniu na 100 osób wg faktycznego miejsca zamieszkania	7,4	7,6

Mapa 18 Rozkład wartości wskaźnika „udział ludności w wieku produkcyjnym w % ludności ogółem” w poszczególnych jednostkach referencyjnych na terenie Gminy Gorzyce



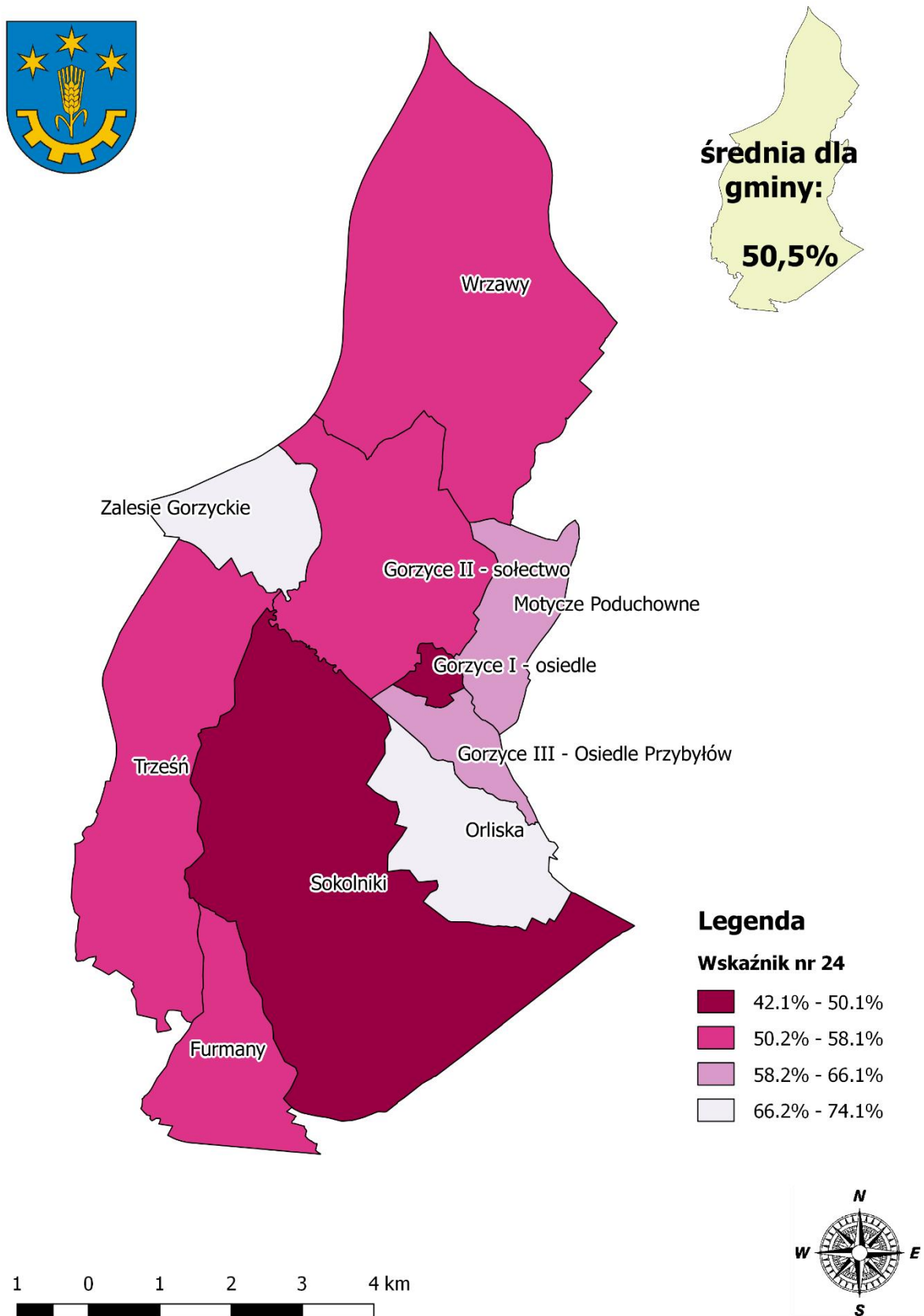
**Mapa 19 Rozkład wartości wskaźnika „liczba długotrwale bezrobotnych w % bezrobotnych ogółem” w poszczególnych jednostkach referencyjnych na terenie Gminy Gorzyce**



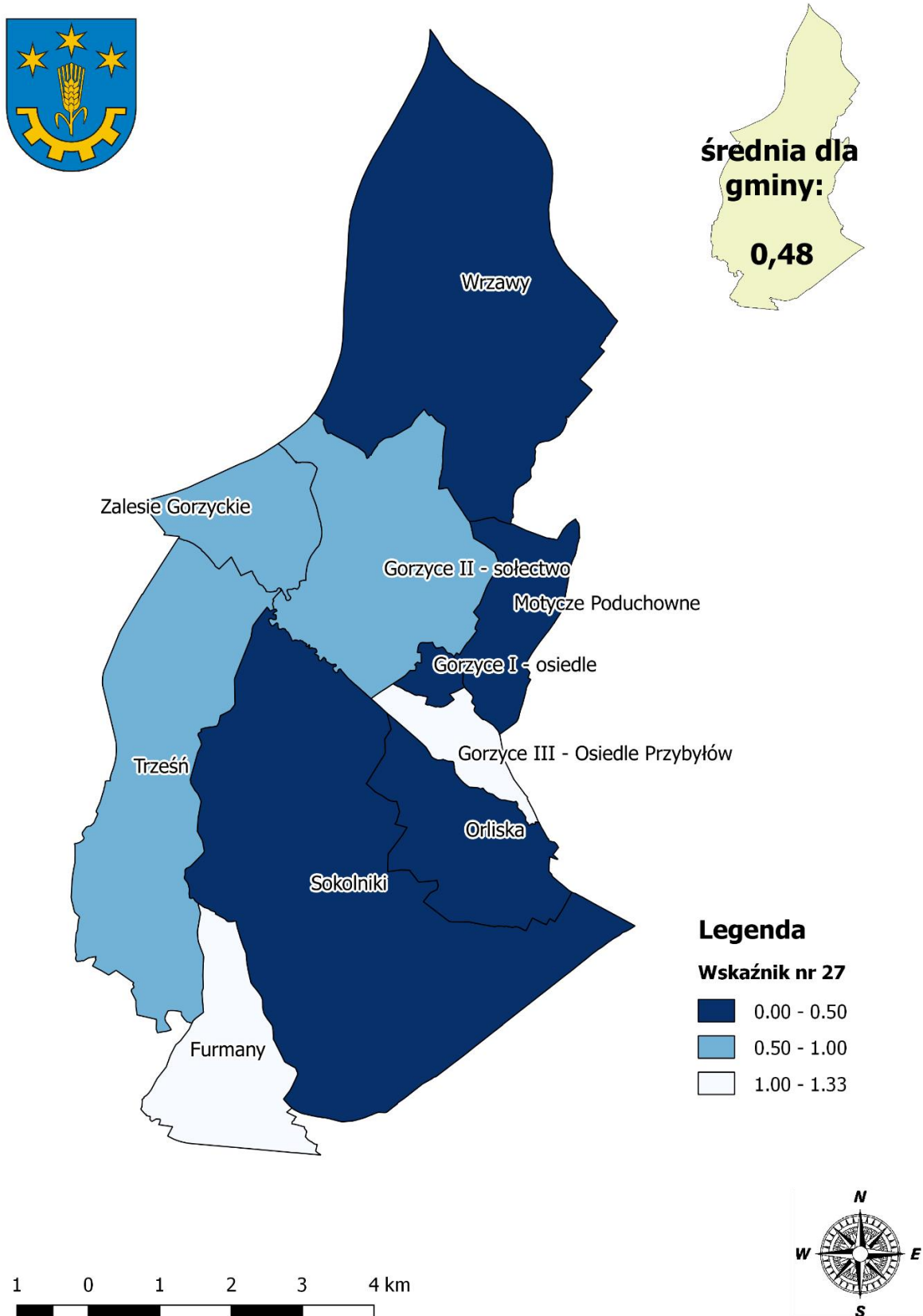
Źródło: Opracowanie własne na podstawie danych Powiatowego Urzędu Pracy w Tarnobrzegu



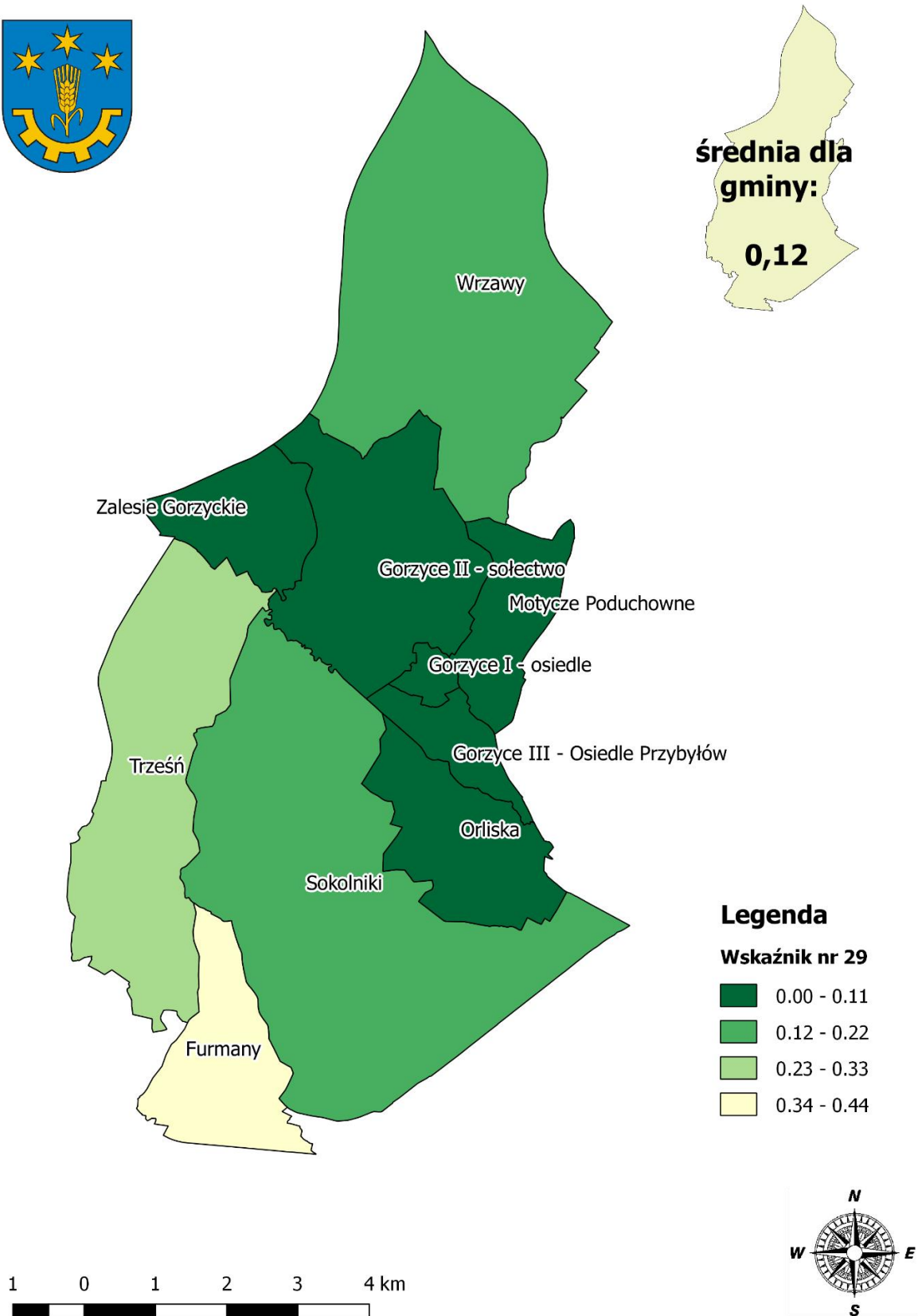
Mapa 20 Rozkład wartości wskaźnika „Frekwencja w wyborach władz samorządowych w 2014 roku” w poszczególnych jednostkach referencyjnych na terenie Gminy Gorzyce



**Mapa 21 Rozkład wartości wskaźnika „liczba nowo zarejestrowanych działalności gospodarczych w rejestrze REGON w przeliczeniu na 100 osób” w poszczególnych jednostkach referencyjnych na terenie Gminy Gorzyce**



**Mapa 22 Rozkład wartości wskaźnika „powierzchnia terenów zagospodarowanych pod działalność sportową, rekreacyjną, kulturową i turystyczną przypadająca na 1 000 mieszkańców” w poszczególnych jednostkach referencyjnych na terenie Gminy Gorzyce**



Źródło: Opracowanie własne na podstawie danych Urzędu Gminy w Gorzycach



**Tabela 7 Analiza jakościowa – charakterystyka negatywnych zjawisk w sferze społecznej, przestrzenno-funkcjonalnej, technicznej i środowiskowej**

Sfera	Charakterystyka negatywnych zjawisk
<b>Spoleczna</b>	<ol style="list-style-type: none"> <li>1. Odływ młodych, wykształconych osób poza teren gminy;</li> <li>2. Brak odpowiedniej ilości placówek wychowania przedszkolnego;</li> <li>3. Brak miejsc rozrywki i integracji mieszkańców a także odpowiedniej oferty spędzania wolnego czasu.</li> </ol>
<b>Gospodarcza</b>	<ol style="list-style-type: none"> <li>1. Niski poziom przedsiębiorczości mieszkańców;</li> <li>2. Niskie dochody mieszkańców;</li> <li>3. Niekorzystna struktura gospodarstw indywidualnych;</li> <li>4. Zatrudnienie głównie w przemyśle u kilku dużych podmiotów gospodarczych (Federal Mogul S.A., Alumetal Poland Sp. z o.o., Press+Sintertech Sp.z o.o. oraz inne mniejsze) – w przypadku upadku tej branży zagrożenie wysokim bezrobociem strukturalnym.</li> </ol>
<b>Przestrzenno-funkcjonalna</b>	<ol style="list-style-type: none"> <li>1. Brak odpowiedniej ilości miejsc parkingowych;</li> <li>2. Niewystarczająca ilość ścieżek rowerowych;</li> <li>3. Niski poziom i ilość zaplecza turystycznego i rekreacyjnego;</li> <li>4. Niewykorzystany potencjał turystyczny (bogate dziedzictwo historyczne i kulturowe, powiązanie z historią pierwszego i najbardziej znanego polskiego klastra przemysłowego jakim był Centralny Okręg Przemysłowy);</li> <li>5. Brak odpowiedniego zagospodarowania Zalewu;</li> <li>6. Niska estetyka i niedostateczne wyposażenie przestrzeni publicznych w infrastrukturę społeczną (bariery dla osób starszych i niepełnosprawnych);</li> <li>7. Brak dostosowania usług publicznych do osób starszych i niepełnosprawnych;</li> <li>8. Brak aktualnych planów zagospodarowania przestrzennego dla większości obszaru gminy.</li> </ol>
<b>Techniczna</b>	<ol style="list-style-type: none"> <li>1. Zabytki wymagające remontów i modernizacji;</li> <li>2. Lokalizacja budynków o złym stanie technicznym i nieuregulowanym stanie prawnym;</li> <li>3. Potrzeby w zakresie termomodernizacji obiektów publicznych oraz rozwoju energetyki odnawialnej;</li> <li>4. Potrzeby w zakresie odwodnienia terenów, które bardzo często są zalewane.</li> </ol>
<b>Środowiskowa</b>	<ol style="list-style-type: none"> <li>1. Nietrzymany poziom docelowy stężenia ozonu;</li> <li>2. Niedostateczna ilość zieleni urządzonej na terenie Gminy Gorzyce;</li> <li>3. Niedostateczna świadomość mieszkańców w zakresie ochrony środowiska;</li> <li>4. Przemysł na terenie gminy wpływa na jakość środowiska (eksploatacja kopalni, emisja zanieczyszczeń przez zakłady przemysłowe, zrzuty niedoczyszczonych ścieków);</li> <li>5. Niemal cały teren gminy zagrożony jest wystąpieniem powodzi.</li> </ol>

Źródło: Opracowanie własne

Z uwagi na istniejącą substancję mieszkaniową (w tym o charakterze socjalnym), obszar ten wykazuje wysoką kumulację problemów związanych z wykluczeniem społecznym oraz niedostosowaniem do potrzeb mieszkańców świadczonych usług społecznych. Zauważa się również niewystarczającą aktywność oraz świadomość ekologiczną społeczności lokalnej, dlatego należy podjąć kompleksowe działania niwelujące wskazane powyżej najważniejsze problemy.

Występowanie ww. negatywnych zjawisk skoncentrowanych na obszarze rewitalizacji obrazują zdjęcia wykonane w dniu 16 września 2016 roku podczas spaceru badawczego połączonego z wizją lokalną, przeprowadzonego przez pracowników Urzędu Gminy w Gorzycach.

**Fotografia 1 Boisko szkolne przy Zespole Szkół, ul. Edukacji Narodowej w Gorzycach**



*Źródło: Urząd Gminy w Gorzycach*

**Fotografia 2 Parking przy Zespole Szkół, ul. Edukacji Narodowej w Gorzycach**



*Źródło: Urząd Gminy w Gorzycach*

**Fotografia 3 Fragment placu Erazma Mieszczańskiego**



*Źródło: Urząd Gminy w Gorzycach*

**Fotografia 4 Widok na ul. Działkowców z osiedlem w tle**



*Źródło: Urząd Gminy w Gorzycach*

**Fotografia 5 Plac Handlowy**



*Źródło: Urząd Gminy w Gorzycach*

**Fotografia 6 Okolice placu handlowego**



*Źródło: Urząd Gminy w Gorzycach*



**Fotografia 7 Teren pozakładowy (dawny teren bazy Zakładu Gospodarki Komunalnej)**



*Źródło: Urząd Gminy w Gorzycach*

**Fotografia 8 Teren przy ul. Edukacji Narodowej i ul Metalowców**



*Źródło: Urząd Gminy w Gorzycach*

**Fotografia 9 Widok na bloki przy ul. Edukacji Narodowej**



*Źródło: Urząd Gminy w Gorzycach*

**Fotografia 10 Okolice ul. 11 Listopada**



*Źródło: Urząd Gminy w Gorzycach*

**Fotografia 11 Okolice ul. Żwirki i Wigury**



*Źródło: Urząd Gminy w Gorzycach*

**Fotografia 12 Zajezdnia autobusowa**



*Źródło: Urząd Gminy w Gorzycach*

Dokument *Gmina Gorzyce 2020 –Strategia rozwoju*<sup>7</sup> wskazuje, że „Oczekiwany stanem do osiągnięcia w ramach Strategii jest zintegrowana wspólnota lokalna gminy Gorzyce posiadająca dobre warunki życia wynikające z optymalnej infrastruktury, dostępności miejsc pracy oraz przyjaznego otoczenia wynikającego z troski o przyrodę i lokalne dziedzictwo kulturowe”. Jest to wizja spójna z ogólnymi założeniami rewitalizacji, która ma prowadzić do ożywienia społeczno-gospodarczego i poprawy jakości życia mieszkańców danej gminy. W Strategii wskazany został podział na trzy obszary priorytetowe (sfera środowiskowo-przestrzenna, sfera gospodarcza, sfera społeczna) oraz sformułowane zostały trzy cele strategiczne:

– **Cel strategiczny I**

„Zapewnienie mieszkańcom gminy Gorzyce dobrych warunków życia z racjonalnym wykorzystaniem zasobów oraz poszanowaniem środowiska naturalnego”.

– **Cel strategiczny II**

„Stymulowanie rozwoju gospodarczego gminy, rewitalizacja oraz wykorzystanie możliwości wynikających ze współpracy w ramach obszaru funkcjonalnego”.

– **Cel strategiczny III**

„Podniesienie jakości życia mieszkańców gminy poprzez poprawę standardu usług publicznych, rewitalizację oraz włączenie społeczne.”

Rewitalizacja została wskazana zarówno w II jak i III celu strategicznym. Ponadto jednym z obszarów priorytetowych w sferze społecznej jest *Obszar C.4. Rewitalizacja i włączenie społeczne*, dla którego wskazane zostały następujące cele operacyjne:

- C.4.1 Rewitalizacja zdegradowanych obszarów gminy;
- C.4.2. Wzrost aktywności zawodowej i poprawa adaptacyjności;
- C.4.3. Poprawa integracji społecznej.

Planowana strategia zadań zakłada następujące kierunki działań związane z rewitalizacją:

– dla celu strategicznego II:

- Cel operacyjny *B.1.1. Rozwój obszarów i stref inwestycyjnych:*  
Kierunek: B.1.1.5 Rewitalizacja zdegradowanych obszarów przemysłowych.

<sup>7</sup> Uchwała nr V/20/15 Rady Gminy Gorzyce z dnia 26 lutego 2015 r. w sprawie przyjęcia dokumentu pn. „Gmina Gorzyce 2020–Strategia Rozwoju”

- Cel operacyjny B.1.2. *Modernizacja i rozszerzenie funkcji gospodarczej centrum Gorzyc oraz pozostałych miejscowości:*  
Kierunek: B.1.2.1 Rewitalizacja terenu centrum Gorzyc oraz miejscowości sołeckich
- dla celu strategicznego III:
  - Cel operacyjny C.4.1. *Rewitalizacja zdegradowanych obszarów gminy*  
Kierunek: C.4.1.1. Opracowanie lokalnego programu rewitalizacji obszarów zdegradowanych na terenie całej gminy  
Kierunek: C.4.1.2 Opracowanie dokumentacji technicznej związanej z realizacją projektów rewitalizacyjnych  
Kierunek: C.4.1.3 Modernizacja centrum Gorzyc pod kątem rewitalizacji społecznej.

Jednym z uwarunkowań zagospodarowania przestrzennego Gminy Gorzyce wskazanym w *Studium uwarunkowań i kierunków zagospodarowania przestrzennego Gminy Gorzyce – III zmiana*<sup>8</sup>, a „wynikającym z antropogenicznych przeobrażeń i zagrożeń środowiska” jest „rekultywacja i rewitalizacja (nadanie wartości użytkowych) obszarów po eksploatacji surowców ilastych w Zalesiu Gorzyckim, Trześni, Gorzycach i Wrzawach”. W dokumencie przedstawiona została prognoza zmian jakości życia mieszkańców [str. 101], która zakłada trzystopniowy poziom obsługi mieszkańców gminy, z czego najwyższy – ponadpodstawowy, dla Osiedla Gorzyce.

Zgodnie z art. 10 ust. 1 ustawy o rewitalizacji, wyznaczony do rewitalizacji obszar powinien cechować się nie tylko szczególną koncentracją negatywnych zjawisk, ale też musi mieć istotne znaczenie dla rozwoju lokalnego.

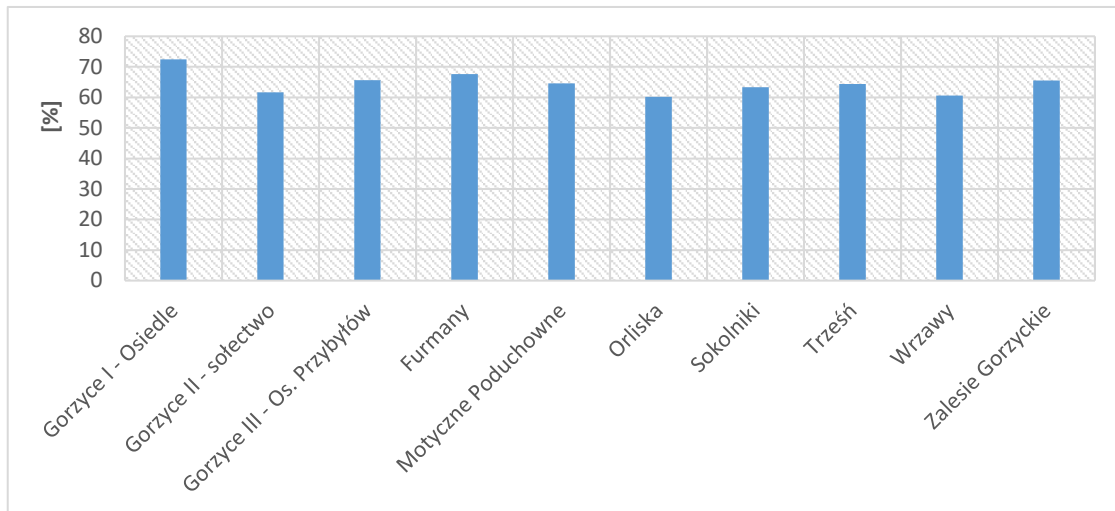
Wyznaczony obszar rewitalizacji, składający się z dwóch podobszarów, usytuowany jest we wschodnio-centralnej części Gminy Gorzyce i wraz z pozostałą częścią miejscowości Gorzyce stanowi jej centrum społeczno-gospodarcze. W pobliżu znajduje się droga krajowa nr 77 (Lipnik–Przemysł). Na Podobszarze I znajdują się takie miejsca i obiekty, jak m.in.: obiekty usługowo-handlowe, Urząd Pocztowy, Zespół Szkół im. por. Józefa Sarny, Samorządowe Przedszkole, Gminny Ośrodek Kultury, boisko Orlik z lodowiskiem i inne. Natomiast na Podobszarze II znajdują się takie miejsca i obiekty, jak m.in.: Szkoła Podstawowa Nr 1 im. Ks.

<sup>8</sup> Załącznik nr 1 do uchwały Nr XLIII/244/13 Rady Gminy Gorzyce z dnia 12 listopada 2013 r. w sprawie uchwalenia III zmiany studium uwarunkowań i kierunków zagospodarowania przestrzennego Gminy Gorzyce

Adama Osetka, Urząd Gminy w Gorzycach, remiza OSP w Gorzycach, bank i inne.

Na obszarze Gorzyce I – osiedle zdiagnozowano najwyższą wartość wskaźnika: „udział ludności w wieku produkcyjnym w % ludności ogółem” co świadczy o zasobach ludzki do pracy, zakładania działalności i aktywności na rzecz całej gminy.

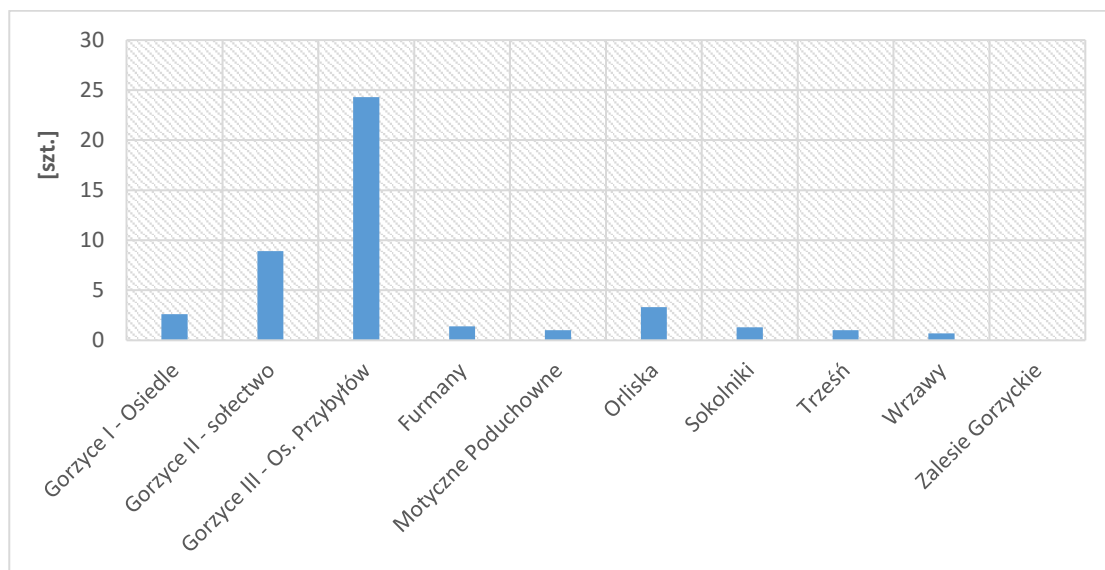
Wykres 3 Udział ludności w wieku produkcyjnym w % ludności w gminie ogółem



Źródło: Opracowanie własne na podstawie danych urzędu Gminy w Gorzycach

Dla obszaru Gorzyce II – sołectwo jednym z najbardziej niekorzystnych wskaźników jest „ilość przestępstw stwierdzonych przez Policję na 100 mieszkańców”.

Wykres 4 Ilość przestępstw stwierdzonych przez Policję na 100 mieszkańców



Jednocześnie z uwagi na duże znaczenie w rozwoju gminy, wyznaczony obszar gromadzi znaczną liczbę sprzeczności i konfliktów rozwojowych, które prowadzą do jego degradacji technicznej i kumulacji problemów społeczno-gospodarczych (najwyższe wartości wskaźników dotyczących opieki społecznej). Ponadto w związku z lokalizacją na tym terenie największej koncentracji substancji mieszkaniowej, obszar ten wykazuje wysoką kumulację problemów związanych z wykluczeniem społecznym oraz niedostateczną możliwością zaspokojenia potrzeb w zakresie świadczonych usług społecznych, kulturalnych, edukacyjnych i rekreacyjnych w stosunku do zapotrzebowania zgłaszanego przez mieszkańców.

Potencjały i zasoby obszaru rewitalizacji pokazują, iż obszar ten ma istotne znaczenie dla rozwoju lokalnego gminy, szczególnie w sferze społecznej, w której zidentyfikowano najwięcej problemów. Wszelkie działania rewitalizacyjne podjęte w celu zniwelowania negatywnych zjawisk kryzysowych na wyznaczonym obszarze będą oddziaływać na teren całej gminy, wpływając tym samym na poprawę jakości życia jej mieszkańców.

## Spis fotografii

Fotografia 1 Boisko szkolne przy Zespole Szkół, ul. Edukacji Narodowej w Gorzycach .....	54
Fotografia 2 Parking przy Zespole Szkół, ul. Edukacji Narodowej w Gorzycach.....	54
Fotografia 3 Fragment placu Erazma Mieszczańskiego .....	55
Fotografia 4 Widok na ul. Działkowców z osiedlem w tle .....	55
Fotografia 5 Plac Handlowy.....	56
Fotografia 6 Okolice placu handlowego .....	56
Fotografia 7 Teren pozakładowy (dawny teren bazy Zakładu Gospodarki Komunalnej) .....	57
Fotografia 8 Teren przy ul. Edukacji Narodowej i ul Metalowców.....	57
Fotografia 9 Widok na bloki przy ul. Edukacji Narodowej .....	58
Fotografia 10 Okolice ul. 11 Listopada.....	58
Fotografia 11 Okolice ul. Żwirki i Wigury .....	59
Fotografia 12 Zajeżdźnia autobusowa .....	59

## Spis map

Mapa 1 Położenie Gminy Gorzyce na tle kraju, województwa i powiatu .....	6
Mapa 2 Podział Gminy Gorzyce na jednostki strukturalne.....	8
Mapa 3 Koncentracja negatywnych zjawisk w sferze społecznej w poszczególnych jednostkach referencyjnych na terenie Gminy Gorzyce.....	19
Mapa 4 Koncentracja negatywnych zjawisk w sferze gospodarczej w poszczególnych jednostkach referencyjnych na terenie Gminy Gorzyce .....	21
Mapa 5 Koncentracja negatywnych zjawisk w sferze przestrzenno-funkcjonalnej w poszczególnych jednostkach referencyjnych na terenie Gminy Gorzyce .....	23
Mapa 6 Koncentracja negatywnych zjawisk w sferze technicznej w poszczególnych jednostkach referencyjnych na terenie Gminy Gorzyce .....	25
Mapa 7 Koncentracja negatywnych zjawisk w sferze środowiskowej w poszczególnych jednostkach referencyjnych na terenie Gminy Gorzyce .....	27
Mapa 8 Rozkład stężenia rocznego pyłu zawieszonego PM10 na terenie województwa podkarpackiego w 2015 roku .....	28
Mapa 9 Rozkład stężeń pyłu zawieszonego PM2,5 – stężenia roczne na terenie województwa podkarpackiego w 2015 rok .....	29



Mapa 10 Klasyfikacja stref pod względem kryterium ochrony zdrowia dla ozonu – cel długoterminowy na terenie województwa podkarpackiego w 2015 roku.....	30
Mapa 11 Rozkład stężenia rocznego benzo(a)pirenu w pyłe PM10 na terenie województwa podkarpackiego w 2015 roku .....	31
Mapa 12 Obszar zagrożenia powodziowego na terenie Gminy Gorzyce .....	32
Mapa 13 Koncentracja negatywnych zjawisk we wszystkich sferach w poszczególnych jednostkach referencyjnych na terenie Gminy Gorzyce – wskaźnik syntetyczny .....	36
Mapa 14 Granice wyznaczonego obszaru zdegradowanego na terenie Gminy Gorzyce .....	38
Mapa 15 Lokalizacja obszaru rewitalizacji na tle obszaru zdegradowanego w Gminie Gorzyce .....	41
Mapa 16 Granice wyznaczonego obszaru rewitalizacji na terenie Gminy Gorzyce – Podobszar I.....	42
Mapa 17 Granice wyznaczonego obszaru rewitalizacji na terenie Gminy Gorzyce – Podobszar II.....	43
Mapa 18 Rozkład wartości wskaźnika „udział ludności w wieku produkcyjnym w % ludności ogółem” w poszczególnych jednostkach referencyjnych na terenie Gminy Gorzyce .....	47
Mapa 19 Rozkład wartości wskaźnika „liczba długotrwale bezrobotnych w % bezrobotnych ogółem” w poszczególnych jednostkach referencyjnych na terenie Gminy Gorzyce .....	48
Mapa 20 Rozkład wartości wskaźnika „Frekwencja w wyborach władz samorządowych w 2014 roku” w poszczególnych jednostkach referencyjnych na terenie Gminy Gorzyce .....	49
Mapa 21 Rozkład wartości wskaźnika „liczba nowo zarejestrowanych działalności gospodarczych w rejestrze REGON w przeliczeniu na 100 osób” w poszczególnych jednostkach referencyjnych na terenie Gminy Gorzyce .....	50
Mapa 22 Rozkład wartości wskaźnika „powierzchnia terenów zagospodarowanych pod działalność sportową, rekreacyjną, kulturową i turystyczną przypadająca na 1 000 mieszkańców” w poszczególnych jednostkach referencyjnych na terenie Gminy Gorzyce....	51

## Spis schematów

Schemat 1 Wyznaczenie obszaru zdegradowanego i obszaru rewitalizacji na terenie Gminy Gorzyce .....	15
---	----

## Spis tabel

Tabela 1 Zestawienie podstawowych danych dotyczących jednostek strukturalnych Gminy Gorzyce (stan na koniec 2014 roku) .....	9
Tabela 2 Wskaźniki obrazujące sytuację na terenie Gminy Gorzyce w sferach: społecznej, gospodarczej, środowiskowej, przestrzenno-funkcjonalnej i technicznej .....	11
Tabela 3 Potencjały lokalne w podziale na jednostki referencyjne na terenie Gminy Gorzyce .....	33
Tabela 4 Analiza ilościowa wybranych wskaźników dla obszaru rewitalizacji Gminy Gorzyce (dane za 2014 rok).....	44
Tabela 5 Wartości referencyjne wskaźników dla Podobszaru I rewitalizacji w porównaniu do wartości średnich dla województwa podkarpackiego .....	46
Tabela 6 Wartości referencyjne wskaźników dla Podobszaru II rewitalizacji w porównaniu do wartości średnich dla województwa podkarpackiego .....	46
Tabela 7 Analiza jakościowa – charakterystyka negatywnych zjawisk w sferze społecznej, przestrzenno-funkcjonalnej, technicznej i środowiskowej.....	52

## Spis wykresów

Wykres 1 Dostępność do opieki żłobkowej oraz bezpieczeństwo publiczne w Gminie Gorzyce – wyniki ankiety .....	16
Wykres 2 Dostępność do handlu i usług w Gminie Gorzyce – wyniki ankiety.....	16
Wykres 3 Udział ludności w wieku produkcyjnym w % ludności w gminie ogółem .....	62
Wykres 4 Ilość przestępstw stwierdzonych przez Policję na 100 mieszkańców .....	62

***Załącznik 1. Matryca ze wskaźnikami przedstawiającymi stan kryzysowy na terenie poszczególnych jednostek referencyjnych w Gminie Gorzyce***

Zestawienie wskaźników dla poszczególnych sołectw w porównaniu do średniej dla gminy, powiatu, województwa i Polski w 2014 roku																		
Sfery	L.p.	Nazwa wskaźnika	Jedn.	Sołectwa											Średnia dla gminy	Średnia dla powiatu	Średnia dla województwa	Średnia dla Polski
				Gorzyce I - osiedle	Gorzyce II - sołectwo	Gorzyce III Osiedle Przybyłów	Furmany	Motylice Poduchowne	Orliska	Sokolniki	Trześć	Wrzawy	Zalesie Gorzyckie					
SPOŁECZNA	1.	Udział ludności w wieku przedprodukcyjnym w % ludności ogółem	%	16,6	17,9	24,1	19,3	18,6	22,1	19,4	18,9	21,1	23,2	18,7	18,0	18,8	18,0	
	2.	Udział ludności w wieku produkcyjnym w % ludności ogółem	%	72,5	61,7	65,6	67,6	64,6	60,2	63,3	64,4	60,6	65,5	65,0	64,3	63,5	63,0	
	3.	Udział ludności w wieku poprodukcyjnym w % ludności ogółem	%	11,3	20,5	10,3	13,2	16,7	17,6	17,3	16,7	18,3	11,3	16,3	17,7	17,7	19,0	
	4.	Liczba ludności w wieku poprodukcyjnym na 100 osób w wieku produkcyjnym (wskaźnik obciążenia demograficznego)	szt.	15,6	33,2	15,7	19,5	25,9	29,3	27,3	25,9	30,2	17,3	22,4	27,6	27,9	30,2	
	5.	Mediana wieku	lat	35	40	34	36	38	38	38	38	36	33	37	brak danych	38	39	
	6.	Udział bezrobotnych zarejestrowanych w ludności w wieku produkcyjnym wg miększa zamieszkania	%	8,4	33,7	86,4	9,0	5,5	7,5	9,1	8,5	5,5	8,3	7,2	8,4	10,2	7,5	
	7.	Liczba długotrwale bezrobotnych w % bezrobotnych ogółem	%	41,6	41,6	41,6	38,6	36,4	36,4	35,1	39,5	44,4	27,3	39,8	40,0	44,9	41,6	
	8.	Stopa bezrobocia rejestrowanego		brak danych	brak danych	brak danych	brak danych	brak danych	brak danych	brak danych	brak danych	brak danych	brak danych	brak danych	12,5	14,6	11,4	
	9.	Liczba osób korzystających ze świadczeń pomocy społecznej w przeliczeniu na 100 osób wg faktycznego miejsca zamieszkania	%	4,4	3,5	0,8	6,6	1,9	4,9	4,5	4,9	3,0	2,5	4,1		6,10		
	10.	Udział dzieci do lat 17, na które rodzice otrzymują zasiłek rodzinny w ogólnej liczbie dzieci w tym wieku	%	23,2	83,2	4,7	34,5	41,4	33,3	28,3	28,7	23,0	48,9	31,5				
	11.	Liczba osób, którym przyznano świadczenie z pomocy społecznej z powodu ubóstwa na 100 mieszkańców	szt.	1,7	1,5	0,2	2,6	0,6	2,0	1,8	2,0	1,2	1,0	1,6	1,7	2,1	1,9	
	12.	Liczba osób, którym przyznano świadczenie z pomocy społecznej z powodu bezrobocia na 100 mieszkańców	szt.	1,4	1,0	0,2	1,9	0,6	2,9	0,6	1,0	0,6	0,5	1,4	1,9	2,0	1,7	
	13.	Liczba osób, którym przyznano świadczenie z pomocy społecznej z powodu niepełnosprawności na 100 mieszkańców	szt.	1,0	1,0	0,2	1,9	0,6	2,9	0,6	1,0	0,6	0,5	0,9	1,4	1,1	1,1	
	14.	Liczba osób, którym przyznano świadczenie z pomocy społecznej z powodu długotrwałej lub ciężkiej choroby na 100 mieszkańców	szt.	2,0	1,2	0,2	1,4	0,6	3,7	1,1	0,8	0,6	0,5	1,3	1,8	1,2	1,1	
	15.	Liczba osób, którym przyznano świadczenie z pomocy społecznej z powodu bezradności w sprawach opiekuńczo-wychowawczych i prowadzenia gospodarstwa domowego na 100 mieszkańców	szt.	0,1	0,1	0,0	0,0	0,0	0,0	0,1	0,1	0,0	0,0	0,1	0,5	0,6	0,6	
	16.	Liczba osób, którym przyznano świadczenie z pomocy społecznej z powodu przemocy w rodzinie na 100 mieszkańców	szt.	0,2	0,0	0,2	0,3	0,3	0,0	0,2	0,0	0,0	0,0	0,1	0,1	0,1	0,1	
	17.	Liczba osób, którym przyznano świadczenie z pomocy społecznej z powodu alkoholizmu na 100 mieszkańców	szt.	0,3	0,3	0,0	0,4	0,0	1,6	0,2	0,2	0,0	0,0	0,2	0,4	0,2	0,2	
	18.	Średnie % wyniki ze sprawdzianu w 6 klasie szkoły podstawowej (dane dla gminy za rok 2015)	%	66,0	66,0	66,0	66,0	66,0	66,0	66,0	66,0	66,0	66,0	66,0	66,0	68,1	67,7	67,0
	19.	Średnie % wyniki z egzaminów gimnazjalnych (dane dla gminy)	%	56,8	56,8	56,8	56,8	56,8	56,8	56,8	56,8	56,8	56,8	56,8	56,8	58,7	65,1	58,6
	20.	Odsetek dzieci w wieku 3-5 lat objętych wychowaniem przedszkolnym (dane dla gminy)	%	69,5	69,5	69,5	69,5	69,5	69,5	69,5	69,5	69,5	69,5	69,5	69,5	77,7	73,6	79,4
	21.	Liczba przestępstw stwierdzonych przez Policję na 100 mieszkańców	szt.	2,6	8,9	24,3	1,4	1,0	3,3	1,3	1,0	0,7	0,0	3,4	1,3	1,3	2,3	
	22.	Wskaźnik wykrywalności przestępstw stwierdzonych przez Policję	%	71,3	71,3	71,3	70,0	0,0	50,0	84,0	68,8	50,0	0,0	56,3	72,0	69,0	65,2	
	23.	Liczba organizacji pozarządowych w przeliczeniu na 100 mieszkańców	szt.	0,20	0,35	0,19	0,28	0,64	0,41	0,10	0,32	0,19	0,00	0,32	0,29	0,33	0,33	
	24.	Frekwencja w wyborach władz samorządowych w 2014 roku	%	48,4	57,6	61,3	54,6	66,1	66,7	42,1	51,9	50,2	74,1	50,5	52,1	43,9	47,2	
GOSPODARZA	25.	Liczba zarejestrowanych działalności gospodarczych osób fizycznych w przeliczeniu na 100 mieszkańców w wieku produkcyjnym	szt.	8,23	8,23	8,23	5,94	10,45	2,04	9,01	9,33	6,77	5,26	8,20	7,60	9,00	12,00	
	26.	Liczba zarejestrowanych podmiotów gospodarczych w rejestrze REGON w przeliczeniu na 100 osób wg faktycznego miejsca zamieszkania (w przypadku Gorzyc dane dla całej miejscowości)	szt.	7,40	7,40	7,40	4,99	7,72	0,00	6,64	7,29	4,85	4,93	6,68	6,34	7,63	10,71	
	27.	Liczba nowo zarejestrowanych podmiotów gospodarczych w rejestrze REGON w przeliczeniu na 100 osób wg faktycznego miejsca zamieszkania	szt.	0,35	0,56	1,33	1,11	0,32	0,00	0,41	0,64	0,25	0,99	0,48	0,50	0,70	9,30	
	28.	Liczba wykreślonych działalności gospodarczych z rejestru REGON w przeliczeniu na 100 osób wg faktycznego miejsca zamieszkania	szt.	0,29	0,35	0,38	0,42	0,64	0,00	0,16	0,26	0,19	0,00	0,27	0,45	0,54	0,79	
PRZESTRZENNO-FUNKCJONALNA	29.	Powierzchnia terenów zagospodarowanych pod działalność sportową, rekreacyjną, kulturową i turystyczną przypadająca na 1 000 mieszkańców	km2	0,03	0,08	0,00	0,44	0,06	0,03	0,15	0,30	0,13	0,02	0,12				
	30.	Udział budynków mieszkalnych mających bezpośredni dostęp do dróg asfaltowych w liczbie budynków ogółem	%	100,0	98,2	54,2	94,6	89,7	89,8	99,8	99,2	70,7	50,8	87,7				
TECHNICZNA	31.	Budynki mieszkalne nowe oddane do użytkowania w przeliczeniu na 10 tys. mieszkańców	szt.	0,0	21,0	304,2	27,7	32,2	41,0	5,2	0,0	12,4	0,0	19,3				
	32.	Udział zabytków nieruchomych wpisanych do rejestru zabytków będących w stanie degradacji technicznej w liczbie tych zabytków ogółem	%	0,0	25,0	0,0	0,0	0,0	0,0	0,0	41,7	33,3	0,0					
ŚRODOWISKOWA	33.	Udział terenów zieleni urządzonej w ogólnej powierzchni terenu	%	3,84	0,00	0,00	0,00	0,00	0,00	0,00	0,15	0,00	0,00	0,05				
	34.	Położenie na obszarach objętych formami ochrony przyrody*	TAK/NIE	TAK	TAK	TAK	NIE	TAK	NIE	NIE	NIE	TAK	TAK	TAK				
	35.	Położenie na obszarach zagrożonych występowaniem powodzi	TAK/NIE	TAK	TAK	TAK	TAK	TAK	TAK	TAK	TAK	TAK	TAK	TAK				
	36.	Udział budynków mieszkalnych podłączonych do sieci wodociągowej w stosunku do ogółu budynków mieszkalnych	%	90,6	100,0	86,7	98,9	70,1	96,6	99,3	97,2	100,0	92,3	96,35				
	37.	Odsetek ludności korzystającej z sieci kanalizacyjnej	%	80,1	78,3	84,8	84,8	89,1	84,4	77,7	83,2	0,0	84,2	71,13	65,0	68,7	68,7	

\* Dotyczy wyłącznie następujących form ochrony przyrody: obszar Natura 2000, rezerwat przyrody, park krajobrazowy, Park Narodowy

Wskaźniki mierzone ogółem dla gminy (nieporównywane do średniej dla gminy)

Wskaźniki wypadające niekorzystnie w porównaniu do średniej dla gminy

Wskaźniki dla gminy wypadające niekorzystnie w porównaniu do średniej dla co najmniej dwóch jednostek: powiatu, województwa i kraju

Wskaźniki nr 1-5, 23, 26-33, 36-37 - na podstawie danych Urzędu Gminy Gorzyce  
 Wskaźnik nr 25 - Urząd Statystyczny w Rzeszowie  
 Wskaźniki 6-7 - na podstawie danych PUP w Tarnobrzegu  
 Wskaźnik nr 27 - źródło: samorząd2014.pk.gov.pl  
 Wskaźniki nr 21, 22 - na podstawie danych z Komendy Miejskiej Policji w Tarnobrzegu  
 Wskaźniki nr 9-17 - na podstawie danych z Ośrodka Pomocy Społecznej w Gorzycach  
 Wskaźnik nr 20 - na podstawie danych ogólnodostępnych z GUS  
 Wskaźniki nr 18, 19 - źródło: oke.krakow.pl  
 Wskaźnik nr 34 - źródło: geoserwis.gdos.gov.pl  
 Wskaźnik nr 35 - źródło: mapy.isok.gov.pl

L.p.	Nazwa wskaźnika	Jedn.	Sołectwa											Gmina
			Gorzyce I - osiedle	Gorzyce II - sołectwo	Gorzyce III Osiedle Przybyłów	Furmany	Motylice Poduchowne	Orliska	Sokolniki	Trześć	Wrzawy	Zalesie Gorzyckie		
1.	Powierzchnia poszczególnych jednostek	km2	0,5	7,7	1,5	4,1	2,8	4,3	19,1	9,9	15,9	3,0	68,9	
2.	Liczba ludności w poszczególnych jednostkach	szt.	4912	1431	526	722	311	244	1929	1564	1608	203	13450	
3.	Udział powierzchni jednostki w powierzchni gminy ogółem	%	0,7	11,1	2,2	6,0	4,1	6,3	27,8	14,4	23,1	4,3	100,0	
4.	Udział ludności jednostki w liczbie ludności ogółem	%	36,5	10,6	3,9	5,4	2,3	1,8	14,3	11,6	12,0	1,5	100,0	
5.	Problemy w sferze społecznej	szt.	13	12	5	10	8	13	10	10	7	3		
6.	Problemy w sferze gospodarczej	szt.	2	1	1	3	2	3	2	0	3	2		
7.	Problemy w sferze przestrzenno-funkcjonalnej	szt.	1	1	2	0	1	1	0	0	1	2		
8.	Problemy w sferze technicznej	szt.	1	1	0	0	0	0	1	2	2	1		
9.	Problemy w sferze środowiskowej	szt.	2	2	3	2	3	2	2	1	3	3		
Suma			szt.	19	17	11	15	14	19	15	13	16	11	